



Délégation départementale de LOIRE-ATLANTIQUE

Lettre de rentrée – Octobre 2024

Editorial



En mouvement pour la santé mentale, tel est le thème de la SISM 2024 (7 au 20 octobre) à laquelle nous apportons notre contribution sur l'ensemble du territoire, mettant en avant les bienfaits du sport, tant sur le plan du bien-être que celui de l'inclusion.

Durant l'été, les valeurs de l'olympisme ont été proclamées en ce sens, soulignant le caractère inclusif de cet événement. Cependant, lors du passage de la flamme en juin dans certains départements, dont la Loire-Atlantique, des instructions préfectorales ont conduit à restreindre les autorisations de sortie des patients hospitalisés sur demande du représentant de l'Etat.

Cette mesure illustre le rôle décisif du préfet concernant les personnes en soins psychiatriques. Elle risque de semer la confusion entre les enjeux de santé publique et ceux de sécurité publique, d'entretenir la stigmatisation de nos proches et de limiter l'accès à leurs droits fondamentaux.

Dans un environnement où l'accès aux droits et les ressources pour nos proches restent incertains et fragiles, notre vigilance est de rigueur afin de mener des actions pertinentes pour défendre nos intérêts communs.

L'accès aux soins se complique. On observe des sorties d'hospitalisation mal préparées avec des familles en première ligne. A l'hôpital de Blain, qui couvre 44 % de la population du département, il n'y a plus d'unité d'admission et plus que 20 lits d'hospitalisation. Un audit prochain de la psychiatrie en Loire-Atlantique devrait nous informer sur l'avenir de l'institution hospitalière.

La crise du logement généralisée liée à l'inflation des coûts de construction et aux moindres finances des bailleurs restreint l'offre et la création de logements. Par exemple, malgré les prévisions, la résidence accueil d'Orvault ne peut plus accroître son offre.

Le manque de moyens affecte également les délais d'attente à différents niveaux : réponse de la MDPH, suivi SAVS, audience chez le juge des tutelles, etc.

Cette situation n'entame pas notre énergie. Ne pouvant pas rester sur un constat d'échec et de carence, notre champ d'action s'ouvre à différents secteurs car nous agissons toujours dans l'idée qu'un accompagnement efficient et une réelle citoyenneté peuvent permettre à chacun d'être acteur de son parcours de vie. C'est l'esprit du plan stratégique 2023-2028 de l'Unafam déployé dans chaque département en fonction des priorités locales.

En Loire-Atlantique notre choix s'est porté sur les actions suivantes :

Lutter contre la stigmatisation et renforcer les partenariats - En 2024, les demandes de sensibilisation ont été nombreuses de la part de la fonction publique territoriale dont les agents

sont souvent confrontés à des situations compliquées liées à la méconnaissance du handicap psychique (CCAS, Nantes Métropole, Mairie de Vertou). D'autres séquences sont prévues pour 2025 (APFA, Conseil Départemental...). La prévention auprès des jeunes a également été initiée dans notre département.

Gagner les combats qui sont devant nous - Un sondage réalisé auprès des usagers d'Epsylan permet d'avancer le dossier des transports sanitaires en prévision de l'intensification de l'ambulatoire. | Avec le PTSM (Projet territorial de santé mentale), nous organisons des rencontres avec des professionnels afin de favoriser l'emploi, nous travaillons à une meilleure « gestion de la crise ». | Notre présence dans cette instance et sa gouvernance sera reconduite en 2025. | Au-delà de la CDSP (Commission départementale des soins psychiatriques), notre défense des droits des personnes en soin sans consentement s'est illustrée dans une intervention à l'EHESP (Ecole des Hautes Etudes en Santé Publique) de Rennes auprès de futurs magistrats et directeurs d'hôpitaux. Notre présence sera de nouveau effective en 2025.

Soutenir la parole des personnes vivant avec des troubles psychiques et de nouveaux espaces d'expression - Nous participons activement à la création d'un Living Museum, inédit en France, lieu d'art et de réalisation de soi. A suivre en 2025.

S'impliquer opérationnellement dans des coopérations innovantes avec différents partenaires - Le programme BREF est maintenant effectif dans deux secteurs psychiatriques à Nantes. Cette collaboration, ainsi que notre présence lors de réunions de service ont consolidé notre lien avec les équipes sanitaires. Nous souhaitons son déploiement sur le territoire. | Un contact avec Siel Bleu, association qui propose une activité physique adaptée, est amorcé.

Co-porter nos plaidoyers avec les personnes concernées, soutenir la pair-aidance des usagers - Nous sommes intervenus cette année à la Faculté de Droit de Nantes où, avec nous, des personnes souffrant de troubles psychiques ont témoigné de leur ressenti lors de mises à l'isolement devant des juristes. | Nous avons accueilli au sein de notre équipe de bénévoles des personnes concernées par la maladie psychique et notre collaboration avec le Club House s'est renforcée.

Être visible, accessible sur tout le territoire départemental - Suite à une rencontre avec Rodolphe Amailland, président de l'association des maires du Vignoble, nous projetons d'ouvrir un lieu d'accueil dans ce secteur.

Développer l'offre de soutien incluant des espaces de parole dédiés à l'entourage - Vous trouverez dans cette Lettre un questionnaire qui vous permettra d'exprimer vos souhaits en matière d'activité avec notre association. Vos réponses seront précieuses. | Une activité « Rigologie » est à l'étude à Chateaubriant.

Bonne lecture !

Violaine Durand, Déléguée Départementale Unafam44

SOMMAIRE

Editorial

Les Echos de la délégation

- P 4 – [Le dispositif Un chez soi d'abord](#)
- P 5,6,7 - [Les transports sanitaires de nos proches](#)
- P 8 - [Via Trajectoire, un nouveau service en ligne](#)
- P 9 – [Prendre la parole pour informer](#)
- P 10 – [Un don de mécénat bienvenu](#)
- P 11,12 – [Bientôt un Living Museum à Nantes ?](#)
- P 13 – [Sondage Activités Répit](#)

L'activité de la délégation aux 4 coins du département

- P 14 – [De l'animation d'un groupe de parole](#)
- P 15 – [L'Etoile filante, un GEM actif](#)
- P 16 - [De la crise à l'intervention - Journée d'information à St-Jacques](#)
- P 17 – [Vers une journée annuelle détente des bénévoles ?](#)
- P 18 – [Mickaël, nouveau bénévole](#)
- P 19 - [Journée des aidants du Clubhouse](#)

Presse & médias

- P 20 - [L'Unafam dans la presse au 2nd trimestre 2024](#)
- - [La santé mentale, grande cause nationale en 2025](#)
- P 21 - [Figures du fou au musée du Louvre :](#)
- P 22,23 - [Quelques jeux de société à faire avec vos proches \(?\)](#)

L'accueil des familles

- P 24 - [Informations pratiques](#)

Les échos de la délégation

[Hébergement]

Le dispositif *Un chez soi d'abord*

Le principe d'Un chez soi d'abord consiste à procurer un logement dans des délais très courts aux personnes qui vivent dans la rue, certaines depuis plus de dix ans. Il incarne un véritable changement structurel de la politique de prise en charge des personnes sans domicile, où l'hébergement n'est plus un passage obligé, mais où toute personne doit se voir proposer un logement, sans autres critères que ceux du droit commun.

Le dispositif *Un chez soi d'abord* est la transposition française du projet « Housing First », initié à New York dans les années 1990. Des expérimentations similaires ont également été mises en place dans les pays scandinaves.

Un tiers des personnes vivant à la rue souffrent de problèmes psychiques sévères et vivent en moyenne 30 ans de moins que la population générale. C'est pour combattre ce phénomène qu'en 2011 le Ministère en charge de la santé et du logement a lancé le dispositif « Un chez soi d'abord », à Marseille, à Lille, à Toulouse et à Paris.

Ce dispositif s'adresse aux personnes en situation de grande précarité et présentant des troubles psychiques sévères. Une fois logés, les bénéficiaires sont accompagnés au quotidien par une équipe médico-sociale pluridisciplinaire. Le logement, droit fondamental, sert alors de tremplin pour faciliter les soins et l'inclusion sociale.

Le 13 juin dernier, plusieurs bénévoles de notre délégation ont été reçus dans les locaux de ce dispositif d'hébergement innovant sur l'agglomération nantaise. Des échanges fructueux ont abouti à une meilleure interconnaissance, une évaluation de nos problématiques respectives et le développement d'un nouveau partenariat. De nombreuses familles ont un proche sans abri et au-delà des troubles psychiques, cette situation est source d'inquiétude permanente. Un chez soi d'abord répond à une attente forte de réinsertion dans la société.

Les 8 principes d'Un chez-soi d'abord

- Le logement est un droit fondamental (accès pérenne et durable quelles que soient les difficultés sociales ou de santé)
- Accès rapide à un logement ordinaire
- Choix par la personne de son agenda et offre de service
- Engagement à accompagner la personne autant que nécessaire
- Accompagnement centré sur la notion de rétablissement
- Développement d'une stratégie de réduction des risques et des dommages
- Engagement soutenu mais non coercitif (pas d'obligation de soin et d'arrêt de consommation)
- Séparation des services de gestion locative et d'accompagnement

secretariat@unchezsoi44.fr / 06.32.95.05.43

[Enquête]**Les transports sanitaires de nos proches**

Synthèse des réponses au questionnaire distribué aux patients suivis en ambulatoire sur les secteurs de psychiatrie de l'hôpital Epsylan de Blain
Enquête menée sur la période du 1 mai au 31 juillet 2024.

Contexte

La délégation UNAFAM 44 avait déjà réalisé en 2019 un sondage de même nature en service de pédo- psychiatrie de l'hôpital G. Daumazon. Les réponses des parents ont éclairé différemment les difficultés qu'ils rencontraient régulièrement dans l'accompagnement de leur enfant vers des lieux de soins en ambulatoire, placés en permanence face à des choix cornéliens, assurer l'accompagnement au dépend de leur disponibilité envers les autres membres de la fratrie ou de leur activité professionnelle, priver l'enfant de sa séance avec l'orthophoniste ou au groupe de paroles.

Nous souhaitons donc poursuivre cette démarche en ciblant cette fois les personnes adultes bénéficiant d'un soin en ambulatoire auprès d'un des services de secteur (CATTP, HDJ, CMP).

Le plan d'action « optimisation des modalités organisationnelles entre les établissements de santé et les entreprises sanitaires » piloté par l'ARS nous en a donné l'opportunité.

Le centre hospitalier Epsylan de Blain étant l'un des établissements pilotes, il a été possible d'organiser ce sondage grâce à l'aide des équipes de soins des services extérieurs que nous remercions ici très chaleureusement. Ce soutien institutionnel nous a facilité la tâche !

Objectif de l'enquête

1. Approfondir les réalités locales pour diminuer les carences de transports sanitaires non urgents, en priorité les services de dialyse et de psychiatrie

Le CH Epsylan couvre plus de 44 % des zones rurales où la mobilité des patients vulnérables est complexe en l'absence de transports en commun.

Nous souhaitons rappeler que seulement à peine 8 à 10% de la file active des patients d'un hôpital psychiatrique est hospitalisée et que 92 % des patients sont suivis en ambulatoire. D'où pour nous, l'accent à mettre sur cette réalité trop peu souvent évoquée par l'institution hospitalière elle-même (sont ciblées en priorité les admissions urgentes ou programmées et les sorties d'hospitalisation).

2. Ce afin de proposer une offre équilibrée et adaptée au territoire avec le développement de transports partagés et diversifier l'offre de véhicules sanitaires et taxis conventionnés.

En dépit d'un petit nombre de réponses, nous nous sommes aperçus de la variabilité des réalités des territoires et de l'importance de bien analyser les besoins.

3. Remonter à la CNAM les besoins et compléter les forfaits existants pour être plus incitatifs

Notre association de représentants d'usagers ne possède pas de données financières précises mais cette enquête met en lumière l'aspect économique de ces transports sanitaires rarement évoqué, qui a pour principale conséquence d'obérer la qualité du soin mais également de favoriser ou non des réponses locales.

Analyse des réponses

51 retours pour **X** patients suivis pendant la période de l'enquête (chiffre non disponible au moment de la parution de l'enquête) majoritairement suivis sur les secteurs d'Héric, Savenay, Blain, Ancenis.

Question 1 - Votre prescription médicale concerne un transport sanitaire pour vous rendre régulièrement : Au CMP pour un rendez-vous médical : 33 réponses - Au CMP pour un rendez-vous infirmier : 38 réponses - Au CATTP : 3 réponses - A l'hôpital de jour : 13 réponses

Ces réponses correspondent à l'organisation générale des services, le passage en HDJ ou au CATTP correspond à une séquence de soins avec en principe une durée limitée dans le temps. Le suivi en CMP s'inscrit majoritairement dans un terme plus long, qui peut durer de très nombreuses années.

On note ici l'importance de ce suivi infirmier qui, en cette période difficile où nous manquons de psychiatres, constitue une clef de voûte essentielle de proximité permettant très souvent d'éviter ou de réduire les hospitalisations.

Question 2 - Durant ces six derniers mois (de 10/2023 à 03/2024), pouvez-vous nous préciser le nombre de rendez-vous que vous n'avez pu honorer ? Un seulement : 13 réponses - Un sur deux : 5 réponses - Plus : 13 réponses

Question 3 - Lorsque le transporteur refuse d'assurer votre déplacement, avez-vous connaissance des raisons de cette impossibilité ? Oui : 18 réponses - Non : 20 réponses - Jamais de refus : 11 réponses.

Si oui lesquelles ?

Pour cette question, de très nombreux commentaires. Voici les plus fréquents :

« *Ai prévenu tardivement, il n'y avait plus de disponibilité* »

« *Motif : manque de personnel* »

« *Annulation, erreur de planning* »

« *Une absence de prescription actualisée* » (pour un lieu avec une présence médicale)

Question 4 - Votre déplacement se fait-il habituellement en co-voiturage ? Oui : 22 réponses - Non : 25 réponses

Des commentaires ont été rajoutés : Parfois : 2 réponses - Jamais : 2 réponses

Ces résultats témoignent de la possibilité de co-voiturage en psychiatrie avec cependant des réserves du fait du profil de certaines personnes.

Un soignant a témoigné de l'interruption d'une possibilité de transport sanitaire en l'absence de co-voiturage possible, la rémunération du transporteur étant alors insuffisante en raison d'une

petite distance entre le domicile et le lieu de soins. Le patient concerné n'a pu poursuivre ses soins à l'HDJ sans alternative de transporteur dans ce secteur.

Question 4bis - Co-voiturage selon la nature de votre soins (consultation de 30 mn environ, activité d'une demi-journée), durée du déplacement.

Ce déplacement a-t-il eu pour conséquence des temps d'attente importants ? 13 réponses - Arrivée trop tôt au RV ? 19 réponses - Rentrée très tardive au domicile ? 10 réponses - Pas d'observation sur ces deux questions ? 17 réponses

Pour les personnes ayant répondu par l'affirmative à cette question de co-voiturage voici les différents commentaires :

Trajet aller vers le lieu de soins

- Arrivée 30 mn, 45 mn avant la consultation (plusieurs réponses de ce type)
- Arrivée 45 mn avant l'ouverture du service, « *ai attendu sous la pluie l'arrivée du personnel* »
- Arrivée 20 mn, 45 mn, 2h « *en retard pour le rendez-vous ce qui réduit d'autant mon entretien car l'infirmière avait un autre patient après moi* » (nombreuses réponses) ou « *mon rendez-vous n'a pu avoir lieu, le médecin ayant quitté le service j'étais son dernier patient* »

Trajet retour au domicile

Plusieurs réponses mentionnant l'attente du retour du transporteur, la durée étant variable de 45 mn à 2H. Pour rappel, ces patients sont parfois très angoissés par un trajet.

45 mn après **la fermeture du service**, « *ai attendu devant le CMP après la fermeture* ».

Parfois même, le lieu de rendez-vous est différent de celui de l'aller ; afin de faciliter le circuit en situation de co-voiturage, ce que l'on peut entendre. Cependant, pour certaines personnes concernées par les troubles psychiques, ce changement parfois non préparé est source de très grandes angoisses. « *Le transporteur m'a oubliée, l'infirmière a dû le rappeler* ».

Certes, ces témoignages ne sont pas majoritaires mais ils démontrent que la qualité de ces soins de proximité est très perfectible. Et en tant qu'association UNAFAM 44, nous pensons important de parvenir à :

- Une meilleure organisation et coordination entre le transporteur et les services de soins.
- L'ouverture de transports aux sociétés non conventionnées selon un cahier des charges précis. Cette option serait à envisager car sur certains territoires, l'entreprise de transports sanitaires est dans une situation de monopole et ne peut répondre à tous les besoins.

Enfin, lorsque les distances à parcourir sont courtes (souvent les communes qui jouxtent les métropoles nantaises ou nazairiennes), nous remarquons que le forfait prévu pour le VSL ou le taxi agréé est décrit comme peu ou pas incitatif.

Violaine Durand, Déléguée départementale

Odile Sampeur et Odile Dawson, référentes « transports sanitaires »

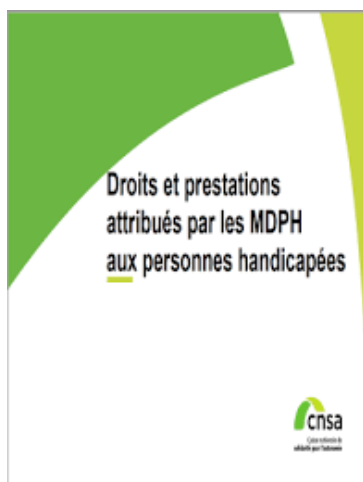
[MDPH]

Via Trajectoire, un nouveau service en ligne

Via Trajectoire est un projet national piloté par la CNSA (Caisse nationale de solidarité pour l'autonomie). Il s'agit d'un service en ligne qui permet d'identifier facilement le ou les établissements et services médico-sociaux (ESMS).

Créée en 2005, la CNSA est la cinquième branche de la sécurité sociale, la branche Autonomie. Pour mener son action, elle s'appuie sur l'ARS (Agence régionale de santé), les conseils départementaux et la MDPH. Elle assure le pilotage, l'animation et la coordination des acteurs participants. C'est à la fois une caisse chargée de répartir les moyens financiers et une agence d'appui technique. Elle participe notamment au système informatique de la MDPH pour les téléservices tels que Via Trajectoire.

Le téléservice Via Trajectoire de la MDPH (Maison départementale des personnes handicapées) permet l'enregistrement des dossiers, l'étude de la recevabilité des demandes, l'évaluation des besoins, élaboration d'une proposition de compensation, la gestion des décisions, des contentieux, et la **notification des décisions**.



Il permet par ailleurs la mise en place et l'échange des données avec les partenaires de la MDPH : par exemple avec la CAF (Caisse d'allocations familiales) pour AAH (Allocation adulte handicapé), le parcours scolaire avec l'Education nationale, la RQTH avec France-travail.

Le dossier numérique ainsi créé évolue : écrans avec aide aux réponses à donner, renouvellement de demande facilitée...



Attention ! En pratique, jusqu'à aujourd'hui, si votre premier envoi a été fait sur papier, il faut continuer sur papier. De plus, il n'y a pas encore de possibilité de passer du dossier papier au dossier numérique.

[Institutionnel]**Prendre la parole pour informer**

L'association **Notaires au cœur des familles** déclare « une passion et un intérêt particulier pour les questions familiales ». Son objectif premier est de proposer des formations sur le sujet et de promouvoir des partenariats avec des associations. De leur côté, nos adhérents ont souvent affaire à cette profession lors de successions, de tutelle ou de partage de biens.

Notre déléguée départementale a été conviée à leur assemblée générale, consacrée au thème de la vulnérabilité, le 26 janvier dernier. Elle m'a proposé de l'accompagner au siège même du Conseil Supérieur du Notariat. Nous avons présenté l'UNAFAM, comme les autres associations représentées (dont JALMAV par exemple, qui s'intéresse à la fin de vie). Avons reçu plusieurs retours positifs à l'issue des présentations ainsi que des demandes de documentations et de contacts pour approfondir nos relations.

Au vu de l'affluence constatée, nul doute que nous étions face à une association très représentative de la profession et animée de surcroît des meilleures intentions. La notoriété de l'Unafam est confortée par ce type de rencontres et la position de la Loire-Atlantique comme interlocuteur de la profession est notable.

François Pilet, Vice-président national de l'Unafam

[Institutionnel]**Rencontres régionales**

La question des soins sans consentement dont le nombre de procédures augmente chaque année a fait l'objet d'une intervention de représentants de notre délégation respectivement :

- **A l'Ecole des hautes études en santé publique (EHSP) de Rennes** en décembre dernier et
- **à la Faculté de Droit de Nantes** en avril 2024.

Ces tribunes réunissaient d'autres intervenants, magistrats, médecins psychiatres et avocats. Le public était celui de futurs magistrats, de directeurs d'hôpitaux et d'étudiants en droit.

A ces occasions, les bénévoles de l'Unafam ont pu mettre en avant l'importance des recours souvent méconnus auxquels les familles et les usagers peuvent faire appel tels qu'une saisine de la CDSP (Commission départementale des soins psychiatriques sans consentement), une procédure d'appel auprès du juge suite à une décision médicale de mise à l'isolement.

Odile Sampeur, bénévole

[Mécénat]**Un don de mécénat bienvenu**

La société SPIE est le leader européen indépendant des services multi-techniques dans les domaines de l'énergie et des communications. Forte de 50 000 collaborateurs engagés en faveur de la transition énergétique et d'une transformation numérique responsable, elle est alignée avec les objectifs de développement durable de l'ONU.

La filiale SPIE Building Solutions, division Tertiaire du groupe SPIE, propose une expertise dédiée à l'intelligence du bâtiment et à sa performance. Sa délégation Nord-Ouest compte un effectif de 391 salariés.

Stéphanie Rabu, adhérente de notre association, est salariée à la Direction d'activités Nord-Ouest de SPIE Building Solutions. Elle a contribué à faire progresser nos valeurs et actions en faveur des personnes en situation de maladie ou/et handicap psychique.

Chaque année depuis 4 ans un challenge solidaire et sportif, « Go Team Tertiaire », est organisé au sein de SPIE Building Solutions. Via l'application « United Heroes », les participants cumulent des points relatifs à leurs différentes activités. L'équipe de Stéphanie Rabu ayant remporté la 4^{ème} place, elle pouvait choisir d'attribuer un don à l'association de son choix. L'Unafam44 a été retenue.

Aussi, le 23 septembre dernier, après la signature d'une convention de mécénat, Stéphanie Rabu, Responsable des ressources humaines et Laurent Mestrellan, Directeur d'activités Nord-Ouest de SPIE se sont déplacés dans nos locaux afin de nous remettre un chèque de 2600 euros.

Merci à SPIE Building Solutions et à Stéphanie Rabu. Ce geste qui nous oblige, représente autant une reconnaissance de nos actions passées qu'un encouragement pour celles à venir.

Violaine Durand, Déléguée Départementale

[Art & Thérapie]**Bientôt un Living Museum à Nantes ?**

Créer, c'est soigner et soigner, c'est créer est la devise du Living Museum.

Un Living Museum est un lieu d'art où des personnes souffrant de troubles psychiques peuvent développer leur potentiel créatif et y exposer leurs œuvres. C'est donc à la fois un mouvement d'artistes émergents, un espace pour créer et un lieu de sécurité relationnelle.

Le Living Museum permet une évolution allant de l'identité de malade à celle d'artiste. Ce mouvement a été créé en 1983 par un artiste hongrois et un psychologue clinicien polonais. Il est soutenu par la société internationale des Living Museums basée en Suisse. Le Creadmoor Psychiatric Center de New York (ancien hôpital du Queens) abrite une grande collection d'art brut ou contemporain. De très nombreux artistes fragilisés par un handicap chronique -bipolarité, schizophrénie, dépression- viennent y travailler au quotidien.

L'art crée un effet thérapeutique. La reconnaissance sociétale de la compétence artistique contribue au développement d'une identité positive en tant qu'artiste et à l'acquisition progressive de capacités à s'impliquer dans les décisions qui concernent la personne elle-même (empowerment).

Il s'agit d'un mouvement qui se développe dans le monde entier. On compte actuellement plus de 40 Living Museum dans le monde, soit plus de 10 000 artistes bénéficiaires.

La Suisse compte 18 lieux de ce type ; pour l'un d'eux, 150 personnes sur les 250 inscrits le fréquentent au quotidien, dans un espace de 2000 m². Il y a 9 Living Museums en Allemagne, 2 au Brésil, 5 aux Pays Bas...3 aux USA et à ce jour encore aucun en France.

Le premier Living Museum en France devrait prochainement voir le jour à Nantes.

Il s'agit d'un projet coconstruit par un petit groupe de personnes avec, au départ des pairs-aidant.es, un psychologue. Il prône une approche interdisciplinaire de la santé mentale et complètera la palette des tiers lieux déjà existants.

Le projet de Living Museum à Nantes est au cœur de la politique municipale et métropolitaine, au titre de démocratie sanitaire et des politiques culturelles.

Son originalité est d'inverser les logiques habituelles de l'inclusion : c'est le monde ordinaire qui sera invité à découvrir les œuvres d'artistes encore trop majoritairement exclus et stigmatisés.

Pour l'Unafam, la culture est un formidable levier d'inclusion et de déstigmatisation.

Dans le dossier d'Un autre regard, la revue nationale de l'Unafam, n°4/2022, on peut lire : *Pour nous aucun doute, il nous faut nous interroger sur les préjugés qui contraignent les personnes avec des troubles psychiques à l'isolement culturel et les différentes façons de les dépasser pour favoriser l'accessibilité à la culture et ainsi renforcer l'inclusion de ces personnes dans la société ; une inclusion qui va de pair avec la déstigmatisation... Mais l'inclusion c'est avant tout une posture et une conviction.*

Alors quand les membres de l'équipe (de l'embryon) du Living Museum à Nantes ont contacté en 2023 la délégation de Loire-Atlantique, il n'y avait aucun doute, nous devons nous embarquer dans ce projet.

Le projet de Living Museum à Nantes avance. Dès son origine, il a suscité un réel intérêt de la part du Conseil Départemental ainsi que de l'Agence régionale de santé. Et, grâce au soutien politique et financier de la Ville, de Nantes Métropole et de la Fondation de France, nous allons pouvoir envisager sereinement les trois prochaines années du Living Museum de Nantes.

Reste à trouver un lieu aujourd'hui répondant aux critères-clés -Accessibilité, Sécurité et Visibilité-, le lieu devant être ouvert sur la vie extérieure. Les recherches progressent, sans pour autant se concrétiser.

Or, plusieurs partenaires attendent notre ouverture avec impatience tels le Club House, certaines structures le CRESERC, les Eaux Vives et de nombreux pair-aidants. De son côté, la Délégation a déjà un petit groupe de personnes prêtes à intégrer le dispositif.

Odile Sampeur, bénévole et référente Unafam44 pour le Living Museum de Nantes

www.livingmuseumfrance.org

<https://www.unafam.org/sinformer/M%C3%A9diath%C3%A8que/magazine-un-autre-regard/un-autre-regard-2022-ndeg4>



Art et vie – Artiste inconnu – I Stock



DELEGATION DE LOIRE-ATLANTIQUE

SONDAGE ACTIVITES RÉPIT



En tant qu'aidants, il est important que nous prenions soin de notre santé physique et psychologique afin de mieux accompagner nos proches.

L'année dernière, pour nous permettre un temps de répit personnel, nous avons organisé l'atelier Lâcher-prise créatif.

Cette année, nous souhaitons vous interroger pour organiser des activités répondant au mieux à vos attentes. Afin de nous aider à les cerner, merci de compléter ce petit sondage et de nous le retourner par mail 44@unafam.org ou par courrier au 5 rue Moquechien 44000 Nantes.

Quelles activités pratiquez-vous pour lâcher prise face à la situation de votre proche ?

.....

.....

Partagez-vous ces activités avec d'autres personnes ?

Oui Non

Souhaiteriez-vous que l'Unafam propose des activités loisirs destinées aux adhérents ?

Oui Non

Si oui, quelles activités correspondraient à vos attentes, à quelle fréquence et sur quel créneau ?

Activités	Fréquence (bi-mensuel, mensuel, trimestriel ...)	Créneau (journée, soir, week-end)

Faites nous part de vos suggestions

.....

.....

L'activité aux 4 coins du département

[Témoignage]

De l'animation d'un groupe de parole

Les groupes de parole que nous animons à l'UNAFAM sont des espaces ouverts, où la participation ne demande pas d'engagement dans la durée. Nous avons choisi ce format ouvert pour permettre aux participants de rejoindre le groupe selon leurs disponibilités, ce qui est essentiel dans la gestion des contraintes de la vie d'aidant au quotidien.

A Nantes, les séances durent deux heures et ont lieu une fois par mois, chaque troisième jeudi à 19h, un horaire pensé pour convenir au plus grand nombre, en fin de journée.

Les groupes sont animés par une psychologue qui assure une atmosphère favorisant la prise de parole respectueuse et successive des participants, sans contrainte ni jugement. Son regard de professionnelle est précieux. Elle et moi sommes complémentaires. En tant que bénévole, mon rôle est de représenter l'UNAFAM, ses valeurs, et de porter la voix de la pair-aidance grâce à mon vécu personnel. Je présente également les diverses activités de l'association et oriente les participants vers les ressources adaptées si nécessaire.

Chaque session est l'occasion de partager des expériences dans un cadre bienveillant. Chacun peut exprimer ses émotions et ses difficultés. Pour les proches de malades, participer à ces groupes, c'est avoir l'opportunité de parler librement, de trouver une écoute attentive et respectueuse. En effet, la diversité des parcours des participants enrichit les discussions, car tout le monde n'en est pas au même stade de son cheminement avec son proche. Cela permet d'apporter différents éclairages et d'ouvrir des perspectives nouvelles pour chacun.

Personnellement, ce qui m'a motivée à m'engager dans cette mission, c'est l'opportunité de vivre une expérience collective forte où la parole et le soutien sont essentiels. Animer ces groupes de parole me permet de contribuer activement à un projet qui a du sens pour moi, tout en participant à une mission d'écoute et d'entraide indispensable pour les familles concernées.

Ensemble, nous créons un lieu d'écoute et de soutien où chacun peut trouver des ressources pour mieux vivre au quotidien les défis posés par les troubles psychiques d'un proche.

Eva Frémiot, bénévole

[Chateaubriant]**L'Etoile filante, un GEM actif**

Le GEM L'Etoile filante de Chateaubriant présente la particularité d'être autonome, il ne dépend d'aucun organisme gestionnaire. En ce sens, le soutien de l'Unafam est important. A ce titre, c'est en tant que référente du GEM de Châteaubriant, j'ai sollicité les membres de la délégation pour une rencontre.

C'est pourquoi Violaine Durand, déléguée départementale, et Brigitte Bouthier, membre du bureau, ont été accueillies le mercredi 12 juin dans les nouveaux locaux du GEM.

L'UNAFAM était à l'origine porteuse de projet avec Jacques Gourdet, ancien membre du bureau de la délégation et référent actif sur le projet. Qu'il soit remercié. Nous fêterons bientôt les 10 ans de la structure dont l'Unafam est la marraine.

Les membres du GEM souhaitent vivement cette rencontre, afin de mieux se faire connaître, resserrer et créer de nouveaux liens. Nous avons été bien accueillies et les échanges ont été productifs. Nous avons pu évoquer les problèmes rencontrés tant au plan relationnel que budgétaire et avons essayé d'apporter des clés. Avons échangé sur le CNIGEM (Centre national inter GEM), sur le nouveau référent GEM et sur le groupe de travail national des parrainages Unafam des GEM, ses missions de ce groupe, notamment en ce qui concerne les questions et demandes d'accompagnement. Nous nous sommes engagées à échanger plus souvent avec les représentants de la délégation.

En tant que référente du GEM, je suis très présente aux côtés du GEM : CA, rencontres diverses, animation, etc. C'est un engagement bien récompensé par la richesse de nos liens. Le suivi par la délégation départementale est très important pour les membres ; il est une reconnaissance de leur engagement ; ils sont très actifs et leurs responsabilités sont importantes. Ils ont besoin d'être soutenus.

Actuellement, la nouvelle étape est la rédaction du projet associatif. Cela va permettre de consolider les bases et de donner un nouveau souffle à cette belle aventure humaine.

Nicole Dupin, bénévole, référente du GEM de Chateaubriant

[Nantes]***De la crise à la prévention - Journée d'information à St-Jacques***

Chaque année le service de Psychiatrie 5 de l'hôpital Saint-Jacques de Nantes, dirigé par le Dr Rachel Bocher, organise une journée d'information institutionnelle.

En 2024, cette journée s'est déroulée le 25 juin sur le thème « De la crise à la prévention ».

L'Unafam 44 a de nouveau été conviée pour présenter l'association et rappeler l'aide susceptible d'être apportée aux familles. C'est devant un large public de professionnels de santé que les actions de l'Unafam ont été présentées. Plusieurs questions ont été posées témoignant de l'intérêt suscité. Nous espérons que notre intervention aura permis de faire découvrir à certains et de rappeler à d'autres les valeurs de l'Unafam. Avons rappelé que le partenariat entre entourage familial, soignés, soignants, acteurs sociaux et médico-sociaux, acteurs de la cité, dans le respect de leurs rôles respectifs, est indispensable dans l'accompagnement des parcours de vie des personnes malades. Cette intervention avait également pour but de renforcer le partenariat qui nous lie à l'hôpital.

Les intervenants de chacun des services hospitaliers ont fait un retour d'expérience sur le sujet :

- Unité Tati, Unité d'accueil et de soins contractualisés
- Unité Dali, unité d'admission destinée à la prise en charge de patients en crise
- Unité Espace, se propose de répondre à des situations de crise et de rupture avec le souci de privilégier l'expression et l'élaboration de la souffrance psychique de l'adolescent, du jeune adulte et de son entourage.
- Centre médico psychologique (CMP) Nantes Ouest Beaumanoir. Ce CMP est dans le travail de psychiatrie générale, le dispositif permettant à la population du secteur d'accéder aux soins.
- CARE (Centre ambulatoire de rétablissement)
- Equipad (Entourage quotidien par une unité d'intervention de psychiatrie pluridisciplinaire à domicile) - Unité intersectorielle pour patients en souffrance psychique aiguë.
- CEntre de Traitement de la Douleur chronique – CETD - Consultation multidisciplinaire située à l'hôpital Nord Laennec - Permet aux psychiatres de collaborer efficacement aux côtés d'un somaticien (neurologue, rhumatologue ou médecin du travail) - Intervention du Dr Odile Abiven sur le suivi somatique et les mesures de prévention.



Une assistance nombreuse et attentive



Dr Rachel Bocher, Brigitte Bouthier, Hélène Creston

Brigitte Bouthier et Hélène Creston, bénévoles

[Presqu'île de Guérande]

Vers une journée détente annuelle des bénévoles ?

L'idée a germé fin 2023 à l'occasion d'une réunion du bureau de la délégation : proposer une journée détente à l'intention des bénévoles de la délégation. Objectif : échanger librement et partager dans la convivialité, hors des murs et des impératifs associatifs.

Aussitôt dit, aussitôt fait, l'équipe des bénévoles de la presqu'île de Guérande a répondu à la proposition en invitant tous les bénévoles du département à une première Journée détente des bénévoles.

C'est ainsi que 14 bénévoles se sont retrouvés au Pouliguen le matin du samedi 13 avril 2024. Fort opportunément, le soleil était de la partie. Il a permis de faire faire aux participants dans les meilleures conditions ce que les organisateurs ont appelé pour le Rallye des 16 trésors. Ils ont ainsi pu découvrir la Côte sauvage avec un passage par la grotte des Korrigans, le Grand Blockhaus, le port du Croisic, les marais salants...

Après un repas convivial à la P'tite Casquette de La Turballe, l'après-midi a donné lieu à quelques jeux sur la plage, toujours par un temps magnifique.

Les retours des participants sur cette initiative ayant été plus que positifs, elle pourrait bien marquer le point de départ d'un rendez-vous régulier annuel.

Nous proposerons donc aux bénévoles de la délégation une journée détente chaque printemps. Elle devrait se dérouler chaque année, au printemps, dans un lieu différent du département.

Que les bonnes volontés se manifestent pour proposer la découverte de leurs lieux de prédilection de leur secteur !

Brigitte Anceaux, bénévole



Journée détente du 13 avril sur la côte

[Témoignage]**Mickaël, nouveau bénévole**

L'Unafam est une grande famille pleine d'humanité dans laquelle j'ai été très bien accueilli, dans la bienveillance et l'écoute.

J'ai voulu y adhérer car les maladies psychiques me concernent, étant moi-même atteint d'une de ces pathologies. Elles sont souvent les incomprises de notre société ; un handicap invisible est dur à être perçu par les gens qui nous entourent.

L'Unafam m'a ouvert ses portes pour je puisse participer à l'effort collectif, pour aider les gens qui sont en difficulté au vu des problématiques des déserts psychiatriques que nous connaissons en France.

Mon engagement associatif bénévole m'aide à participer au développement d'une société plus solidaire et fraternelle, attachée à servir l'intérêt général et le bien commun ; cela favorise l'expression de ma conscience citoyenne, attentive à la construction d'un vivre ensemble, respectueux de sa diversité et de mes engagements.

Ces pathologies engendrent bien des tristesses, que ce soit pour le malade ou sa famille. L'Unafam propose du soutien et des conseils qui sont importants et toujours les bienvenus à mes yeux. C'est une des raisons qui ont orienté mon choix d'y adhérer de façon à pouvoir connaître et apprendre ce qui peut faire notre lendemain.

Soutien, formations, informations, bienveillance et des actions organisées par cette association qui sont plus riches les unes que les autres. Rencontrer des personnes dans le besoin m'aide aussi à avancer et à garder l'espoir que chaque jour est meilleur. Je suis heureux de faire partie de cette structure en tant que bénévole actif, et n'hésite jamais à la plébisciter que ce soit entre amis, connaissances ou au sein de ma commune (mairie) qui me suivent dans mes convictions au vu de la valeur et de la qualité de cette association.

L'Unafam aide beaucoup de personnes, apporte réconfort à beaucoup de familles. C'est aussi pour cela que j'ai décidé de m'investir dans des actions qui aboutissent à quelque chose avec des bénévoles plus qu'engagés, des pairs aidants, des parents, des personnes de tous horizons. Voilà la force humaine de l'Unafam que je perçois.

Aider les autres c'est aussi s'aider soi-même et la joie collective est le meilleur des traitements.

Mickaël Thibeau, bénévole



[Nantes]

Journée des aidants du Clubhouse

CLUBHOUSE France est une association apolitique et laïque. Elle accompagne des personnes concernées par un trouble psychique vers une insertion sociale et professionnelle. Les différents CLUBHOUSE, situés partout en France, sont des lieux dans lesquels les membres peuvent se rétablir en participant activement à leur projet personnalisé de rétablissement dont ils sont les acteurs.

La Journée des Aidants du **Clubhouse de Nantes** a eu lieu samedi 14 septembre 2024, dans ses locaux, 6 rue de Bel Air à Nantes. Elle a réuni des membres du Clubhouse, des salariés et des familles.

L'Unafam44 y a tenu un stand.

La journée a donné lieu à la visite des locaux, à une présentation du principe de cogestion, à des témoignages, sans oublier le forum des ressources pour les aidants.

A cette occasion nous avons découvert l'atelier GPS de PSYCOM, la nouvelle application gratuite Elpyoo créée pour apporter aide et aux aidants, l'association La bulle magique (revenir à une nouvelle vie après la maladie). Bipoles44 était notre voisin de stand.



Sur notre stand, les bénévoles ont pu sensibiliser les visiteurs à nos actions. C'était passionnant de pouvoir échanger avec des parents, oncles, frères et sœurs, époux qui prennent soin d'un proche vivant avec un trouble psychique participants et de répondre à leurs questions et à leurs problématiques. Ces échanges ont montré l'importance de notre mission et ont renforcé notre engagement.

Nous avons pu par notre présence promouvoir l'UNAFAM et ses actions sur le territoire. Nous sommes reconnaissants pour cette expérience et impatients de participer à de tels futurs évènements pour continuer à nous faire connaître.

Geneviève Marchetti et Pascale Payneau, bénévoles

Presse & médias

[Presse]

L'Unafam dans la presse au 2nd trimestre 2024

Les actions, les initiatives, les prises de position de l'Unafam sont relayés tant dans la presse nationale, que régionale, professionnelle et spécialisée.

Dans cette Lettre, nous vous faisons grâce des 111 pages (!) qui recensent les nombreux articles publiés sur l'Unafam au 2^{ème} trimestre 2024.

Le lien ci-dessous vous en facilitera l'accès :

[Unafam dans les médias – avril à juin 2024](#)

[Communiqué officiel]

La santé mentale, Grande cause nationale en 2025

« Nous ferons de la santé mentale la Grande Cause nationale 2025 » a confirmé le Premier Ministre Michel Barnier lors de son discours de politique Générale ce mardi 1^{er} octobre.

Une déclaration qui couronne les efforts de 3 000 organisations issues de tous horizons – psychiatrie, entreprises, usagers, lieux d'accueil, d'accompagnement et de soins, experts et chercheurs – unies sous la bannière du Collectif Grande Cause Santé Mentale 2025.

Membre actif du collectif depuis l'origine, l'Unafam se réjouit de l'obtention de ce label qui répond à une urgence sociétale et de santé publique et devrait permettre un recours précoce aux soins ainsi qu'un accompagnement efficace pour le rétablissement des personnes vivant avec un trouble psychique.

L'attribution du label Grande cause nationale 2025 permettra de lancer une vaste campagne de sensibilisation et prévention, de fédérer les acteurs publics et privés, et d'inciter à un changement profond dans la perception et la prise en charge de la santé mentale en France.

[Lire le communiqué de presse](#) pdf, 308.45 Ko

[Exposition]

Figures du fou - Musée du Louvre - 16 oct. - 3 févr. 2025

Si vous passez par Paris, ne ratez pas l'exposition [Figures du fou - Du Moyen Âge aux Romantiques](#), présentée au Musée du Louvre à parti du 16 octobre.

Étudiée par l'histoire sociale et culturelle, la fascinante figure du fou, qui faisait partie de la culture visuelle des hommes du Moyen Âge, l'a rarement été du point de vue de l'histoire de l'art : pourtant entre le XIIIe et le milieu du XVIe siècle, la notion de folie a inspiré et stimulé la création artistique, aussi bien dans le domaine de la littérature que dans celui des arts visuels.

Cette exposition ambitieuse et stimulante entend aborder la figure typiquement médiévale du fou à travers ses représentations. Elle rassemblera au sein d'un parcours chronologique et thématique plus de 300 œuvres : sculptures, objets d'art (ivoires, coffrets, petits bronzes), médailles, enluminures, dessins, gravures, peintures sur panneau, tapisseries.



« Le concert dans l'oeuf »
Hieronymus Bosch
(1450-1516)

<https://www.louvre.fr/expositions-et-evenements/expositions/figures-du-fou-0>

[Se distraire]

Quelques jeux de société à faire avec vos proches (?)

Merci à Anne-Laure Baron, bénévole, pour ces suggestions de jeux.

Jeux de société

Totem

Le jeu qui fait du bien



Totem

Le jeu qui fait du bien

2022 – Éditions Equipe Totem  - 18 €

Jeu d'estime de soi proposant différents thèmes : Famille - Amis - Couples - Junior (fin octobre 2024) et le Coaching. Il permet le renforcement de l'esprit de soutien à la santé mentale et émotionnelle. C'est un outil d'accompagnement utilisé en thérapie et en conseil (individuel ou de groupe). Ce jeu contribue au renforcement des liens en facilitant la communication.

DiMOi

CURIOSITÉ BIEN PLACÉE

LE JEU DES QUESTIONS POUR SE REDÉCOUVRIR



DIMOI

LE JEU DES QUESTIONS POUR SE REDÉCOUVRIR

2020 – Éditions TALEMI SAS - 20 €

Jeu de cartes Couple + Pimentée (Édition Pimentée – Gigamic) - Famille- Enfants - Amis pour créer des échanges passionnants et positifs, pour se (re)découvrir, connaître l'autre.

FEELINGS

LE JEU DES ÉMOTIONS



FEELINGS LE JEU DES ÉMOTIONS

2020 – Éditions ACT IN GAMES - 26,99 €

Jeu de société sur le thème des émotions, 100% coopératif pour apprendre à partager son ressenti par rapport à des situations, deviner et comprendre les émotions des autres. Utilisé par les professionnels lors des ateliers de découverte de soi et des autres au gré de situations drôles, sérieuses, tristes ou décalées.

TCHATBOX

Un jeu où l'on s'écoute ...



TCHATBOX

Un jeu où l'on s'écoute ...

2022 – Éditions L'IMPRÉVUE - 15 €

Un jeu générateur de discussions : un très beau moyen d'agrémenter un temps convivial entre amis ou en famille.... 3 versions : N°1 léger - N°2 ambré - N°3 corsé.

#DISTAVI

Parle-nous de toi et partage tes opinions !



DISTAVIE

Parle-nous de toi et partage tes opinions!

2022 – Éditions PASSE-TEMPS - Placote - 17 €

Jeu pour s'exprimer avec les autres permettant développer des habiletés sociales. (Quel est ton rêve le plus fou ? Quel est ton meilleur souvenir de vacances ? ...).

Conçu par des psychoéducatrices au Québec.

Story Cubes

Créez une histoire



Story Cubes

Créez une histoire

2021 – Éditions Zygomatic - 12 €

Jeu de dés avec des symboles pour faire jouer son imagination en racontant des histoires pleines de rebondissements et qui peut être exploité dans un esprit « jeu de rôles ».



L'accueil des familles – Infos pratiques

L'accueil est au cœur de la mission de l'Unafam. Celle des accueillants consiste essentiellement à soutenir les familles pour apaiser, réconforter, renforcer l'énergie et l'espoir parfois défailants. Se sentir écouté et compris permet la libération de la parole, de la douleur, et permet de reconnaître la maladie, voire de l'accepter ; cette parole partagée avec des pairs, est souvent le début d'un lien, d'un appui sur lequel on sait pouvoir compter.

**Permanences téléphoniques en Loire-Atlantique pour prise de rendez-vous individuel
du lundi au vendredi de 9h à 19h - Un seul numéro : 02 51 83 17 73**

Les accueils individuels (sur rdv)

- **Nantes** – 5 rue Moquechien
- **Ancenis** - Espace CORAIL, 3eme étage, 30 place Francis Robert, Ancenis St-Géréon
- **Saint Nazaire** - Maison des associations, salle Agora, 2bis avenue Albert de Mun

Les cafés-rencontres

NANTES Un samedi matin par trimestre - 10h30-12h30 - 5 rue Moquechien

ANCENIS 2^{ème} samedi du mois – 10h30 à 12h - Espace Corail, 30 place Francis Robert

CHATEAUBRIANT 1er lundi du mois à 14h30 - Club House - La ville en bois-rue Winston Churchill

GUERANDE Dernier mardi du mois - 17h30 à 19h30 – animé par une psychologue – Allée Waroc'h-salle du Lechet

Les groupes de parole

NANTES - 3^{ème} jeudi du mois à 19h à 20h30 - 5 rue Moquechien – Inscription préalable souhaitée - Animé par une psychologue

PORNIC 2^{ème} mardi du mois 17h30 à 19h30 - Centre communal d'action sociale (CCAS), 1 rue Jean Sarment, bat B

Plus d'info, sur le site internet Unafam, rubrique Contacter l'Unafam en France/44

<http://www.unafam.org/-44-Accueil-en-Loire-Atlantique-.html>

Les formations Unafam

Atelier Prospect

Cet atelier de trois jours est ouvert à tous les adhérents désireux de progresser dans la manière de faire face à la maladie psychique d'un proche. Il s'appuie sur une méthode élaborée au niveau européen.

Prochaine session à Nantes : **septembre 2025** (date à venir)

Formation « Troubles psychiques »

Cette formation permet de mieux comprendre les réalités de la maladie psychique et ainsi d'améliorer l'accompagnement de nos proches.

Prochaine date à Nantes : **30 novembre 2024**

Certains d'entre vous reçoivent encore les informations de l'Unafam par La Poste. Le coût de ces envois papier est élevé. Merci de nous communiquer votre adresse mail à 44@unafam.org

La révision, la correction, la mise en forme et en page de cette lettre d'information ont été assurées par Florence Lesavre, bénévole.