

Semaines d'information  
sur la santé mentale



# PROGRAMME

— EN MOUVEMENT POUR NOTRE SANTÉ MENTALE —

7 - 20 OCTOBRE 2024

Reims.fr

# LES SEMAINES D'INFORMATION SUR LA SANTÉ MENTALE, UNE INSCRIPTION DANS LE CADRE DU CONTRAT LOCAL DE SANTÉ



Le collectif rémois des semaines d'information sur la santé mentale réunit une quinzaine de structures pour organiser des événements et des activités de sensibilisation du public à la santé mentale. Le collectif est composé de professionnels de santé mentale et d'associations de patients et il est animé par le Conseil Local de Santé Mentale (CLSM) de la ville de Reims et par l'Établissement Public de Santé Mentale (EPSM) de la Marne.

Les semaines d'information sur la santé mentale sont organisées chaque année en octobre. Elles jouent un rôle majeur dans la sensibilisation du public à la santé mentale. Elles contribuent à faire de la santé mentale une préoccupation collective et à améliorer la compréhension et l'acceptation des troubles psychiques.

Découvrez le programme de l'édition 2024, ainsi que les organisateurs qui participent à la programmation dans la seconde partie de cette brochure.



# PROGRAMME



## VENDREDI 4 OCTOBRE FORUM DES AIDANTS

Le 6 octobre est la journée nationale des aidants. On estime à environ 10 millions leur nombre en France. Piliers de la société, ils jouent un rôle essentiel dans la vie des personnes aidées. Quelques jours avant cette date nationale, la plateforme « Bulle d'R » accompagnement et répit des aidants de personnes en situation de handicap, organise le 4 octobre, un forum pour les aidants, afin de leur permettre de répondre à leurs questions.

Elle réunit en un même lieu des acteurs du département, dont plusieurs en lien avec la santé mentale : CREHPSY, Club Famille, EPSM de la Marne, Pro Famille, UNAFAM, Club Famille...

Les aidants pourront rencontrer de très nombreux professionnels, qui les informeront sur leurs droits et les dispositifs de répit, leur prodigueront des conseils et leur feront découvrir des lieux de ressources proches de chez eux.

Entrée libre

📍 Salle polyvalente  
10 boulevard Alsace Lorraine  
à Cormontreuil  
Renseignements :  
[bulledr@pbchampagne.org](mailto:bulledr@pbchampagne.org)  
06 34 30 78 66

## DU 1<sup>ER</sup> AU 18 OCTOBRE VERNISSAGE LE MARDI 1<sup>ER</sup> OCTOBRE À 17 H EXPOSITION DES SEMAINES DE LA FOLIE ORDINAIRE

Pour la 13<sup>e</sup> édition, les clubs thérapeutiques du collectif Artaud, le Gem La Locomotive et l'association Humapsy sont heureux de vous présenter leurs œuvres.

Pour le vernissage, les Fanfartos sont ravis de vous annoncer un concert éclectique allant du funk au rock en passant par la batucada. S'ensuivra une performance autour de notre création : la fabrication du livre contre la guerre. Lectures, ambiance sonore... et parce que nous souhaitons partager ce projet, nous vous convions à y participer à travers des gravures que vous pourrez réaliser sur place. Nous comptons sur vous pour contribuer à cette construction. Et enfin, nous vous invitons à partager un buffet.

Entrée libre  
03 26 40 01 23 (secrétariat du centre Antonin Artaud)

📍 Maison de la vie associative  
9 rue Eugène Wiet



**SAMEDI 5 OCTOBRE**

## « SANTÉ MENTALE, TOUS CONCERNÉS ! »

Sous l'impulsion des professionnels du Service de Soins Ambulatoires visant le Rétablissement de l'EPSM de la Marne et avec la participation du pôle d'addictologie de l'EPSM de la Marne, de l'association Addictions France, du Centre Ressource Autisme, du service de Psychiatrie de l'Enfant et de l'Adolescent du CHU de Reims et de l'ESAT ELISA.

Animations ludiques de sensibilisation et d'information sur la santé mentale et ses troubles à destination du grand public :

- prendre soin de soi et préserver sa santé mentale : gérer son stress, accepter ses émotions, améliorer son sommeil ;
- tester ses connaissances et questionner ses représentations sur les maladies psychiques et les soins ;
- repérer et comprendre les signes de souffrance psychique ;
- évaluer son rapport à l'alcool ;
- aider un proche en souffrance et/ou demander de l'aide ;
- connaître les structures de soins disponibles dans notre région.

Entrée libre

Promenades Jean-Louis Schneiter (près de l'arrêt de tram Gare-centre)  
Renseignements au 03 10 73 06 41



**SAMEDI 5 OCTOBRE DE 10 H À 17 H**

## QUI VEUT DEVENIR UN-CHAMPION ?

Cette activité se présente sous la forme d'un jeu de questions auxquelles les personnes répondent. Cela s'inspire des jeux télévisés avec, pour thème, la santé mentale. Les questions sont déclinées en plusieurs types et thèmes (culture générale, santé mentale générale / étudiante...).

Sans réservation

Médiathèque Jean Falala  
Parvis de la Cathédrale  
Contact : thea.richard@nightline.fr



**SAMEDI 5 OCTOBRE**

## MARCHE ET PIQUE-NIQUE AVEC PROFAMILLE

Marche d'1 h 30 dans le centre-ville de Reims à la découverte de l'Art déco et à la rencontre des participants des 3 sessions et de l'équipe PROFAMILLE de Reims, puis pique-nique dans les Promenades Jean-Louis Schneiter pour poursuivre le temps d'échanges et de partage sur le programme et les témoignages des participants.

Ouvert à tous

Rdv porte de Mars pour un départ à 10 h 30 pour la marche.  
Rdv porte de Mars pour le pique-nique vers midi.

**SAMEDI 5 OCTOBRE DE 14 H À 16 H**

## EN MOUVEMENT

Échanges entre personnes concernées par la maladie psychique : soignants, soignés, aidants, et animés par une psychologue et une bénévole Unafam.

Réservation : 51@unafam.org / 06 73 66 13 02

Maison de la vie associative  
9 rue Eugène Wiet  
Bureau 409 Unafam 51



**LUNDI 7 OCTOBRE À 18 H**

## SOIRÉE DE LANCEMENT DES SEMAINES D'INFORMATION SUR LA SANTÉ MENTALE

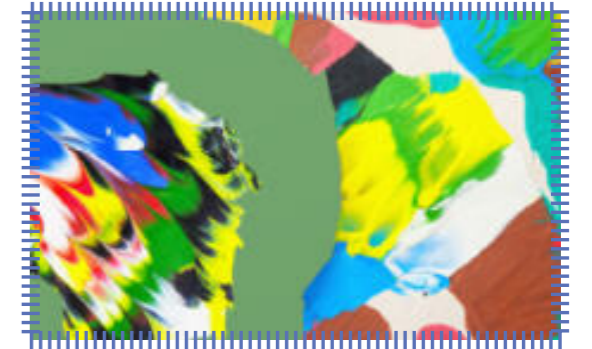
Cette soirée marquera le point de départ de deux semaines entièrement dédiées à la prévention et à la promotion de la santé mentale. Une table ronde autour de témoignages avec notamment Yohann Diniz, triple champion d'Europe d'athlétisme du 50 km marche et détenteur de deux records mondiaux présentera les liens entre la santé mentale et l'activité physique à tous les niveaux. Nous vous invitons vivement à participer à cette soirée riche en échanges et en découvertes.

Pour clore cette soirée, un moment convivial permettra de prolonger les discussions.

Soirée organisée en partenariat avec la ville de Reims, l'Établissement public de santé mentale de la Marne et l'Université de Reims Champagne-Ardenne.

Dès 18 h - Présentation des SISM et table-ronde sur pré-inscription (places limitées)  
Entrée libre à partir de 20 h

Le Cellier 4 bis rue de Mars  
Renseignements : sism@reims.fr



**DU 7 AU 24 OCTOBRE**

## EXPOSITION AU GEM LA LOCOMOTIVE

Dans le cadre des Semaines de La Folie Ordinaire, nous ouvrons les portes du GEM afin de vous faire découvrir les œuvres réalisées dans nos différents ateliers (gravures, collages, couture) ainsi que les œuvres personnelles de nos adhérents (dessins, peintures...).

Ouvert à tous

38 bis rue de Courlancy  
Bâtiment 1, 3<sup>e</sup> étage en face de l'ascenseur. 03 56 62 03 47  
gemlocomotive@hotmail.fr



**DU 7 AU 18 OCTOBRE**

## PORTES OUVERTES DU POINT ÉCOUTE JEUNES

Le Point Écoute Jeunes vous accueille du lundi 7 au vendredi 18 octobre 2024 (sauf le jeudi) entre 14 h et 17 h.

Vous pourrez y découvrir son équipe, ses locaux, ses missions ainsi que son fonctionnement. Vous êtes les bienvenus !

Ouvert à tous

11 rue Eugène Wiet






**DU 7 AU 18 OCTOBRE**  
**DE 9 H À 12 H 30 ET DE 13 H 30 À 17 H**  
**EXPOSITION PRÉVENTION DU SUICIDE**

Exposition sur la prévention du suicide dans les locaux de la Mission Locale.

En partenariat avec la ville de Reims et son Conseil Local de Santé Mentale.

 Multi sites - siège et antenne de la Mission Locale - 34 rue de Trianon & 10 rue Édouard Mignot



**DU 7 AU 21 OCTOBRE**  
**DE 10 H ET 19 H ET LE SAMEDI ENTRE 10 H ET 16 H**

**EXPOSITIONS AU CLUB FAMILLE**

Le Club Famille propose de mettre en lumière deux expos sur le temps des SISM :

• **« Bien dans mes baskets - mieux dans ma tête »**  
 Une première avec la mise en lumière du travail des bénéficiaires du Club Famille. Durant tout l'été, ces derniers ont travaillé sur le thème du mouvement et de la santé mentale pour produire une série de tableaux uniques. Chacun donne sa vision de l'activité et du lien avec le bien-être.

• **« Nuit Rémoise »**  
 Une seconde pour mettre en avant le travail de l'artiste photographe Émmeline Brand. Artiste rémoise, cette dernière aime mettre en avant « les personnes telles qu'elles sont ». Un travail à la lumière naturelle pour capter l'instant, l'intime et la beauté plurielle des corps.

*Du lundi 7 au lundi 21 octobre, durant toute la période des SISM et même un peu avant pour les curieux.*

*Vernissage le jeudi 17 octobre à partir de 18 h.*

*Visites possibles seul et / ou en groupe du lundi au vendredi entre 10 h et 19 h et le samedi entre 10 h & 16 h - Pas de réservation nécessaire.*

 Exposition visible dans les locaux du Club Famille  
 16 avenue de Laon  
 06 09 62 33 40 - 03 10 16 10 96  
 Clubfamille\_lamitie (Instagram)



**MARDI 8 OCTOBRE**  
**DE 9 H 30 À 12 H 30**  
**BULLE D'R ET CREHPSY**

Conférence d'une heure animée par le CREHPSY, en lien avec la plateforme Bulle d'R et l'UNAFAM, puis une intervention de M.Brachet atteint d'un trouble psychique, témoignage !

Cet événement se déroulera au sein des locaux de la Mutualité Française.

À la suite de la conférence, des entretiens individuels dans un bureau pourront être effectués si les participants ont des questions personnelles à poser au CREHPSY et/ou à la PFR Bulle d'R et/ou l'UNAFAM.

Conférence ouverte aux aidants de personnes atteintes de troubles psychiques, toute génération confondue, mais aussi à des professionnels intéressés par le sujet.

 11 rue des Élus au 3<sup>e</sup> étage



**MARDI 8 OCTOBRE**  
**« EN MOUVEMENT POUR MA SANTÉ MENTALE » À LA RADIO !**

« Petite table ronde à la radio » sur la thématique de cette année. Un échange entre des bénéficiaires du Club Famille et un psychologue du sport.

Un temps partagé pour évoquer les bienfaits de l'activité / du mouvement sur le corps & l'esprit. Un partage d'expérience entre des personnes concernées et un professionnel du soin.

À écouter ou ré écouter sans modération pour s'inspirer des expériences partagées.

*Radio RJR - horaires à définir selon si l'émission est en direct ou enregistrée.*

 Podcast à retrouver sur les réseaux



## MARDI 8 OCTOBRE À 18 H SOIRÉE À CARNEGIE

Dans le cadre du cycle de conférences de la Société des Amis de la bibliothèque municipale de Reims, nous vous proposons avec Lancelot Hamelin, écrivain et Marie Christine Bourven, artiste graveur, de vous exposer le travail mené au GEM La Locomotive autour du premier hôpital psychiatrique de l'humanité : le Bîmarîstân Al Argoun d'Alep en Syrie.

Cette recherche (menée entre autres dans les fonds de la bibliothèque Carnegie), sur ce lieu médiéval qui considérait les maladie de l'âme dans toute leur humanité, nous a permis de rencontrer autrement cette Syrie dévastée par la guerre.

Dans cet exposé, il sera aussi question des guerres qui ont marquées notre territoire et aussi de la « guerre » qui est menée aujourd'hui contre les plus démunis....

Après un groupe de travail au foyer Léone Richet de Caen, puis avec des femmes syriennes à Metz et à l'hôpital Fernand Wydal à Paris, Lancelot Hamelin nous a conduit à l'écriture du quatrième chapitre de : « la fabrication du livre contre la guerre ».

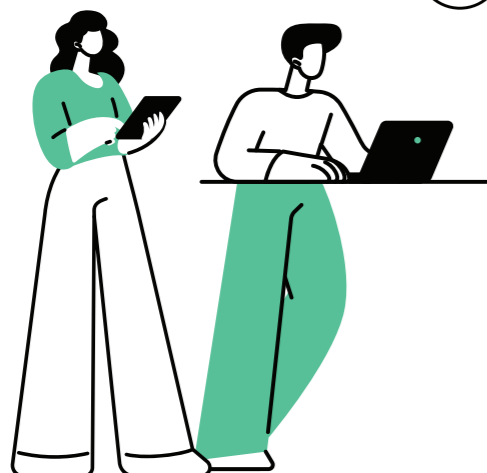
 **Bibliothèque Carnegie**  
2 place Carnegie  
03 26 77 81 41

## MERCREDI 9 OCTOBRE À 16 H 30 INITIATION QI QONG

Gym douce basée sur la maîtrise du souffle et la concentration associées à des mouvements lents.

Sur réservation : 51@unafam.org / 06 73 66 13 02

 **CaféGEM**  
12 rue Passe-Demoiselles



## JEUDI 10 OCTOBRE DE 8 H À 18 H JOURNÉE DE LA SANTÉ MENTALE À L'UFR STAPS DE REIMS

Nous organisons une journée sur la santé mentale à l'UFR STAPS de Reims.


Au programme, vous pourrez retrouver le matin la création d'une fresque de la santé mentale par les étudiants.

Nous exposerons également toute la journée dans le hall, des photos illustrant la santé mentale et ses différents états, prises en amont par un photographe, avec des étudiants volontaires.

L'après-midi, nous inviterons une sportive de football de haut niveau de Reims afin de lui poser les questions des étudiants sur la gestion de la santé mentale dans le sport, notamment dans le haut niveau. Nous enregistrerons également un podcast avec notre invitée, qui sera diffusé sur nos réseaux sociaux.

*Tout étudiant en STAPS est libre de participer aux activités de la journée, sans inscription requise.*

*Vous pouvez nous contacter sur instagram avec : @stapsares pour toute question, ou venir directement au local de l'ARES ; situé au rez-de-chaussée du bâtiment 25 du campus Moulin de la Housse.*

 **Bâtiment 25, chemin des Rouliers,**  
campus Moulin de la Housse  
Hall de l'UFR STAPS


## JEUDI 10 OCTOBRE DE 18 H À 19 H 30 WEBINAIRE - ACTIVITÉ PHYSIQUE ET SANTÉ MENTALE

Selon l'OMS, « l'activité physique est bonne pour le cœur, le corps et l'esprit (...). Elle peut améliorer la réflexion, l'apprentissage et le bien-être général ».

Elle permet de maintenir ou d'améliorer la santé mentale et de réduire le risque de troubles mentaux en agissant sur des facteurs psychologiques (estime de soi, auto-efficacité, contrôle de soi). L'activité physique favoriserait également l'interruption des pensées négatives associées au stress, à la dépression, à l'anxiété.

À l'issue de ce webinaire vous saurez combien et quels types d'activités physiques pratiquer et comment elles peuvent s'intégrer très facilement dans votre quotidien.

Webinaire ne nécessitant pas d'inscription.

 **Lien de connexion : <https://us02web.zoom.us/j/9902608792?omn=83939376168>**  
ou sur demande à [sism@reims.fr](mailto:sism@reims.fr)

lee



## EXPOSITIONS DU LUNDI 30 SEPTEMBRE AU VENDREDI 25 OCTOBRE VERNISSAGE LE JEUDI 10 OCTOBRE À 18 H EN FORME DE COULEURS

**Régis Caplet sous le pseudonyme de PIER**

« Je me suis pris de passion pour le dessin et la sculpture [inséparables à mon sens] à 16 ans. J'ai commencé par sculpter la pierre, le bois, le polystyrène enduit de plâtre, le béton cellulaire pour finalement retenir le papier. C'est un matériau aux qualités insoupçonnées : économique, léger, résistant, pouvant se travailler à l'infini. Il répond en outre à un souci éthique lorsque je vois les ravages dus à l'extraction du marbre de Carrare dont les milliers de tonnes de gravats défigurent à jamais le paysage.

Ma principale source d'inspiration est la mythologie et je ne fais strictement aucune différence entre le figuratif et l'abstrait. Mon nom d'artiste PIER est un double hommage à Pier Breughel dû aux origines de mon Grand Père paternel allemand et à Pier Paolo Pasolini au nom de la défense de tous les parias de la Terre.

Enfin, je fuis comme la peste toute idée de succès et autre reconnaissance sociale puisque ma création se confond totalement avec ma spiritualité qui n'a d'autre dimension que le silence et le taire. » Régis Caplet

« **Tagatrach-x** propose un travail autour du portrait, initié en 2015, qu'il distille sur différents supports, souvent le carton, dans un esprit de récupération qui rejoint son inspiration peuplée de rêves


dystopiques, d'histoires qu'il se raconte autour de personnages ancrés dans un futur chaotique aux relents urbains et steampunk. Il présente ici, notamment, quelques portraits constitués de ficelle d'un seul tenant, d'autres au stylobille sur papier machine et des panachages présentant entre autres une union des peuplades du monde. » Rémi Larcher

« **Daniel Vincent** est un des membres fondateurs du CaféGEM. Depuis 15 ans, il s'est mis à la peinture, dans un style abstrait, avec parfois des mises en place de motifs plus ou moins systématiques et, d'autres fois, plus irréguliers, voire aussi dans une exploration d'aplats de couleurs vibrantes, des impressions, avec une accointance particulière pour la couleur rouge. » Rémi Larcher

« J'ai toujours pensé que la peinture relevait à la fois du bricolage et de la magie. » Daniel Vincent

« **Nathalie Cordelier** présente un travail de galets peints, montés sur tiges, évoquant des personnages multicolores sortis d'un univers symboliste et pop propre à son imagination, comme des fétiches dont la forme naturelle épouse le projet de peinture qu'elle applique ensuite en leur donnant une âme. » Rémi Larcher

Entrée gratuite et sans réservation

 **Maison du Département**  
18 rue Carnot  
Renseignements : CaféGEM,  
03 26 47 96 31 du lundi au vendredi de  
14 h à 19 h





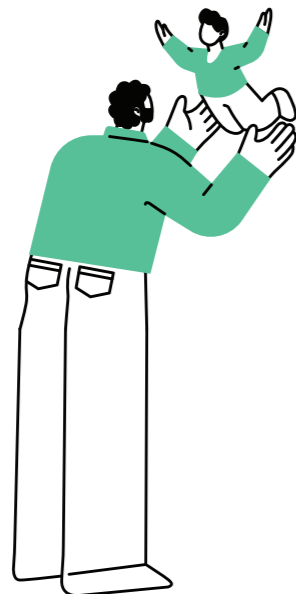
## VENDREDI 11 OCTOBRE DE 17 H À 19 H RÉUNION D'INFORMATIONS SUR LE PROGRAMME PROFAMILLE

Votre proche souffre de schizophrénie ou de troubles apparentés ? PROFAMILLE peut vous aider en vous apportant des outils, un soutien et de vraies solutions au quotidien. Comment ce programme peut-il vous aider ? Vous vous questionnez sur sa maladie ? Vous avez du mal à communiquer avec lui ? Vous vous sentez démunis face à ses réactions ? Vous recherchez des informations sur cette maladie ?

Le programme Profamille est régulièrement réactualisé et amélioré, développant l'empowerment des familles, améliorant leur qualité de vie et cherchant à favoriser le rétablissement des personnes malades.

Objet de la réunion : présentation du programme PROFAMILLE / Témoignages de participants / Recrutement pour la prochaine session.

📍 Clinique Henri Ey - Salle 559  
8 rue Roger Aubry



## VENDREDI 11 OCTOBRE DE 9 H À 10 H 30 LE BONHEUR À PORTÉE DE MAIN

Objectif : promouvoir les attitudes favorables au bien-être

À travers ce webinaire, le professionnel accompagnera les participants vers une meilleure estime de soi, une attitude bienveillante vis-à-vis de soi-même et des autres, une meilleure gestion du stress... tout en découvrant des outils pour favoriser le bien-être.

Cela va permettre d'agir sur plusieurs dimensions :

- l'auto-détermination : savoir penser et agir sans prendre en compte la pression sociale (être libre de dire, de faire et d'agir). Ressemble à la notion d'autonomie,
  - relations positives / besoin d'affiliation : avoir des relations satisfaisantes, se sentir connecté, appartenir (problème de la diminution du réseau social),
  - besoin d'auto-réalisation : avoir une vie qui a du sens, croyances et objectifs qui donnent du sens à la vie (passée, présente, future),
  - acceptation de soi : attitude positive envers soi-même, s'accepter, se tolérer, être satisfait de ce que l'on est,
  - maîtrise de l'environnement : se sentir responsable et capable de gérer sa vie au quotidien,
  - Développement personnel : savoir s'enrichir, accroître ses connaissances, se développer, découvrir de nouvelles choses,
  - besoin d'estime : savoir qu'on a de la valeur.
- Parties : Introduction à la psychologie positive / Être bien ensemble et avec soi/ Gestion émotionnelle.

Inscription obligatoire

📍 Antenne à Reims 11 rue des Elus  
3<sup>e</sup> étage - 06 49 85 62 31  
Zoom webinaire  
Lien : <https://tinyurl.com/bonheurPM11oct>

## DU 14 OCTOBRE AU 26 OCTOBRE DU LUNDI AU VENDREDI : 10 H 30 - 12 H ET 14 H - 22 H LE SAMEDI : 9 H - 12 H ET 14 H - 18 H TOI, MOI, NOUS

Œuvres réalisées par les proches : peintures, écrits, sculptures...

Entrée libre

📍 Maison commune du Chemin Vert  
11 place du 11 novembre  
Bus ligne 3 arrêt Bons Enfants  
Renseignements : 03 26 35 52 68

## LUNDI 14 OCTOBRE DE 13 H 30 À 17 H GROUPE DE TRAVAIL "RÉSEAUX DES ACTEURS DE LA MAISON DES ADOLESCENTS DU TERRITOIRE DE LA MARNE" DU TERRITOIRE DU GRAND REIMS

Dans l'objectif de répondre aux besoins des jeunes de 11 à 25 ans, des familles et des professionnels, la MDA (Maison des Adolescents) envisage de modifier sa structuration territoriale et de renforcer son offre à l'échelle du département de la Marne. Ce projet, d'une durée de 1 an (avril 2024 - avril 2025) passe par un diagnostic territorial suivi de l'élaboration et l'écriture du projet d'une MDAT-51 (soutenu par le projet territorial de santé mentale de la Marne). Ce projet est porté par l'EPSM de la Marne, le CHU de Reims, la ville de Reims et le département de la Marne.

Cet événement doit permettre de fédérer et mobiliser les acteurs et professionnels en faveur de la santé mentale des jeunes de 11 à 25 ans sur le territoire du Grand Reims.

Sur invitation

📍 Maison de la vie associative  
9 rue Eugène Wiet  
Renseignements au 06 18 44 15 29



## LUNDI 14 OCTOBRE DE 10 H À 12 H COURSE D'ORIENTATION SANTÉ / BIEN ÊTRE AU PARC DE CHAMPAGNE

Venez participer à une course d'orientation au parc de Champagne où chaque indice vous donnera des informations sur les bienfaits du sport et de l'activité physique sur la Santé Mentale.

📍 Centre Post cure l'Amitié  
33 rue Saint Symphorien  
03 26 47 64 86



## MARDI 15 OCTOBRE À 17 H 30 LE CENTRE PSYCHANALYTIQUE DE CONSULTATIONS ET DE TRAITEMENT DE REIMS

Après une rapide présentation du CPCT orientée sur la question de la mobilité psychique, il s'agira d'animer une conversation autour des questions qui naissent de l'exposé. Nous pratiquons depuis des années ces présentations dans divers lieux et institutions du réseau sanitaire et social. À chaque rencontre, le débat est vif et les questions nombreuses. Venez comme vous êtes !

📍 Maison de la vie associative  
9 rue Eugène Wiet



## MERCREDI 16 OCTOBRE DE 10 H 30 À 18 H 30 « À TABLE (RONDE) : DIALOGUE POUR SA SANTÉ MENTALE »

Pendant toute une journée, plusieurs tables rondes s'enchaîneront durant lesquelles professionnels et personnes concernées échangeront autour de thématiques pré-définies. L'objectif est que chaque table ronde aborde une population et/ou aspect lié à la thématique de l'année : le mouvement et la santé mentale.

Des stands et ateliers seront également installés dans plusieurs espaces de la médiathèque Jean Falala. Les stands permettront d'échanger avec le grand public sur l'importance de la santé mentale et également d'orienter ou de partager des ressources si certaines personnes expriment un besoin spécifique.

Animé par le Laboratoire Cognition, Santé et Société (C2S).  
Ouvert à tous

📍 Médiathèque Jean Falala  
Parvis de la Cathédrale



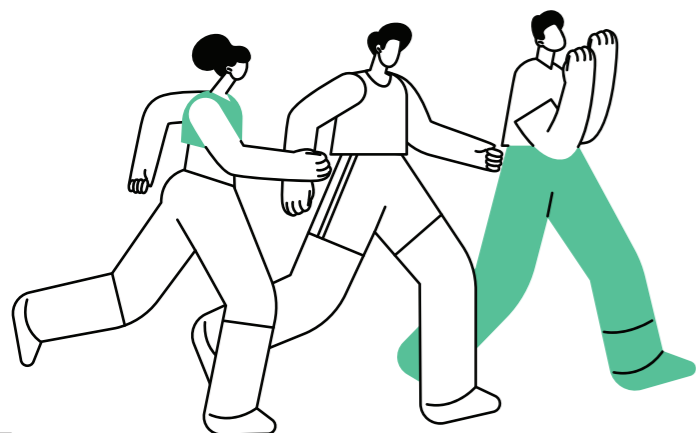
### MERCREDI 16 OCTOBRE DE 14 H À 17 H « EN MOUVEMENT POUR MON BIEN-ÊTRE »

Un après-midi sportif et festif à la maison de quartier Croix-Rouge. Les équipes de la maison de quartier et du Club Famille proposent un « sport - jeux » pour apprendre en « bougeant ».

Des questions - des vrais faux - des jeux - le tout autour de la santé mentale & du sport.  
Un goûter - des fun & du sport !

*Pas de réservation à prévoir. Se présenter à partir de 14 h à la maison de quartier Croix-Rouge espace Billard.*  
Contact Club Famille ou maison de quartier Croix-Rouge.

📍 Maison de quartier Croix-Rouge  
14 rue Pierre Taittinger, espace Billard  
03 26 08 34 92



### MERCREDI 16 OCTOBRE À 17 H 45 SOIRÉE DES SEMAINES DE LA FOLIE ORDINAIRE

Dans le cadre de la 13<sup>e</sup> édition des Semaines de la folie ordinaire, le Collectif Artaud, composé des clubs thérapeutiques Grain de Plaisir, la Salamandre, le Grillon, Atout Cœur et le Club Meid, du Gem la Locomotive et de l'association Humapsy, vous invite, le temps d'une soirée-débat à découvrir le travail de soins que l'on fabrique ensemble patients et soignants. Nous vous présenterons lors d'une première partie le travail des différents ateliers d'expression du secteur psychiatrique 51ZR4.

À l'occasion de la soirée de la folie ordinaire, nous invitons Mathieu Bellahsen autour de son ouvrage « Abolir la contention » qui déploiera la culture de l'entrave et déploiera, à rebours de celle-ci les manières de soigner, humaines et vivantes pour chacun.

Les questions touchant à la vie démocratique et collective nous concernant avant tout en tant que citoyens et citoyennes, nous espérons vous retrouver nombreux et nombreuses à la Maison commune du Chemin Vert le mercredi 16 octobre 2024 à 17 h 45.

*Une pause dînatoire aux saveurs d'Italie sera offerte à l'entre-acte.*

Entrée libre

📍 Maison commune du Chemin Vert  
Place du 11 Novembre  
03 26 40 01 23 (secrétariat du centre Antonin Artaud)

### JEUDI 17 OCTOBRE DE 10 H À 16 H RANDONNÉE EN FORÊT, PIQUE-NIQUE ET PARCOURS SANTÉ

Sortie randonnée sur la journée dans la forêt de Craonne. Randonnée de 5 à 6 km. Partage d'un pique-nique.

*Participation sur inscription (14 places max). Contact et inscription auprès du Centre de post cure. Prévoir son pique-nique. Départ du Centre de post cure à 10 h, se présenter 15 min avant.*

📍 Centre Post cure l'Amitié  
33 rue Saint Symphorien  
03 26 47 64 86



### EXPOSITION DU 17 OCTOBRE AU 8 DÉCEMBRE VERNISSAGE : JEUDI 17 OCTOBRE À 18 H 30 LE MOUVEMENT CRÉATIF

L'atelier de dessin fut un des premiers rendez-vous hebdomadaires du CaféGEM animé par des adhérents, rejoints cette année par François-Xavier Letournelle, artiste plasticien et art thérapeute, avec l'aide de qui nous avons travaillé sur ce projet d'exposition autour d'une idée simple et rassembleuse : le cercle. Des mouvements peuvent alors venir s'y déployer dans une exploration des univers picturaux de nos adhérents participant à l'atelier, chacun à sa façon, avec ses outils et ses capacités, pour s'exprimer créativement.

Cette exposition est accompagnée d'œuvres de François-Xavier Letournelle, peintures et productions sur papier.

*Entrée gratuite et sans réservation*

📍 Institut Régional de Formation  
45 rue Cognacq-Jay  
Renseignements : CaféGEM,  
03 26 47 96 31 du lundi au vendredi  
de 14 h à 19 h

### VENDREDI 18 OCTOBRE DE 10 H À 12 H « LA GAZETTE DE LA SANTÉ MENTALE »

Une matinée de création avec les jeunes de la Milo. Temps partagé pour créer une « carte mentale » sur la santé mentale. Après une sélection d'articles, d'images et de mots, les jeunes créent et donnent leur vision de la santé mentale. Un moment d'échanges autour des représentations pour parler santé mentale, apprendre et déconstruire des mythes tout en s'amusant.

Une représentation visuelle du sujet qui permet aussi d'organiser la pensée.

*Réservation en amont auprès de son conseiller Mission Locale et/ou se présenter à partir de 10 h à la Mission Locale de Reims.*  
Contact Club Famille ou Mission Locale (03 26 40 30 34)  
secretariat-clubfamille@associationlamitie.fr

📍 Mission Locale de Reims  
10 rue Édouard Mignot



### VENDREDI 18 OCTOBRE DE 14 H 30 À 18 H PORTE OUVERTE DU CENTRE POST CURE L'AMITIÉ

Le centre ouvre ses portes et propose de participer sur inscription à des ateliers autour du sport et du bien-être. Venez participer à des sessions de relaxation dans notre salle d'apaisement, faire des tournois de ping-pong ou encore une séance de gym sur chaise.

Visite de notre structure, partage de collations Healthy en Cafet à la fin de votre parcours.

Possibilité de réserver vos créneaux aux activités proposées par le biais de ce QR code ou directement sur le site internet de l'association l'amitié  
<https://associationlamitie.simplybook.it/v2/>

📍 Centre Post cure l'Amitié  
33 rue Saint Symphorien



lee



### VENDREDI 18 OCTOBRE DE 19 H À 21 H SOIRÉE IMPRO « SANTÉ MENTALE & LGBT » DÉCONSTRUONS NOS PRÉJUGÉS AVEC LA TROUPE D'IMPROVISATION THÉÂTRALE DU MITCH

Une soirée organisée par l'association Exæquo et le Club famille. Une soirée de rires en perspective avec la troupe du Mitch pour nous bousculer (avec humour) sur nos croyances. Un moment de fun et de partage en perspective pour déconstruire nos préjugés en matière de santé mentale.

Soirée au Cellier. Pas de réservation nécessaire mais places limitées. La soirée débute à 19 h.

 Le Cellier  
4 bis rue de Mars  
Renseignements au 03 26 24 58 20



### SAMEDI 19 OCTOBRE À PARTIR DE 18 H « LA MACHINE À ÉCRIRE ET AUTRES SOURCES DE TRACAS »

Projection du film *La machine à écrire et autres sources de tracas* écrit et réalisé par Nicolas Philibert (2024, 1h15).


Dernier volet du triptyque initié avec *Sur l'Adamant* puis *Averroès & Rosa Parks*, le film poursuit sa plongée au sein du pôle psychiatrique Paris Centre.

Ici le cinéaste accompagne des soignants bricoleurs au domicile de quelque patients soudain démunis face à un problème domestique, un appareil en panne etc...

La séance est suivie d'un débat, présenté par Karine Mintoff, psychologue et administrateur du CaféGem et en présence d'Arnaud Vallet, cadre de santé de l'Adamant.

En partenariat avec le CaféGEM et le Club Famille.

Un événement CaféGem & Club Famille  
Sortie en France le 17 avril 2024  
Durée : 72 minutes

 Auditorium de la médiathèque Jean Falala, Parvis de la Cathédrale  
Renseignements : CaféGEM,  
03 26 47 96 31 du lundi au vendredi  
de 14 h à 18 h

### SAMEDI 19 OCTOBRE ET DIMANCHE 20 OCTOBRE JOURNÉES DE LA FORME

Les journées de la forme visent à sensibiliser un large de public aux bienfaits de l'activité physique, réduire la sédentarité et à dynamiser le réseau d'acteurs du sport santé. Une invitation à découvrir les bienfaits du sport et de l'activité physique.

Avec la présence des partenaires des SISM sur des stands de sensibilisation et d'information sur les troubles psychiques animés entre autres par les professionnels du Service de Soins du Rétablissement de l'EPSM de la Marne

Et des animations ludiques pour sensibiliser le grand public à la santé mentale, comme le « Molky des stéréotypes ».

Samedi  
**19 octobre**  
10h00/17h00

Dimanche  
**20 octobre**  
10h00/17h00



# Les journées de la forme

« En mouvement pour votre santé mentale »



**Parc de Champagne de Reims | Entrée Gratuite**









# — ENVIE D'EN — SAVOIR PLUS SUR LES ORGANISATEURS ?




## CONSEIL LOCAL DE SANTÉ MENTALE DE REIMS

Le Conseil Local de Santé Mentale de Reims (CLSM) est un espace de concertation et de coordination entre les élus locaux, les personnes concernées et leurs représentants, les aidants, les services de soins et tous les acteurs du territoire.

Il a pour objectif de définir des politiques locales et des actions permettant l'amélioration de la santé mentale de la population.

Les principales finalités du CLSM sont de :

- sensibiliser le grand public aux questions de santé mentale ;
- promouvoir une vision positive et inclusive de la santé mentale ;
- agir contre les préjugés et les discriminations ;
- favoriser la résilience individuelle et les environnements de soutien.

 Direction des solidarités, de la santé publique et des familles (dont le CCAS)  
03 26 77 78 79  
[www.reims.fr/clsm](http://www.reims.fr/clsm)  
Contact : [clsm@reims.fr](mailto:clsm@reims.fr)



## ÉTABLISSEMENT PUBLIC DE SANTÉ MENTALE (EPSM) DE LA MARNE

L'Établissement Public de Santé Mentale (EPSM) de la Marne a pour mission d'apporter, dans le cadre des missions de service public et en lien avec ses partenaires, à chaque Marnais, et en particulier aux personnes en situation de vulnérabilité, la garantie durable de pouvoir recevoir des messages de promotion de la santé mentale et, en cas de besoin, des soins de qualité, l'accompagnement dédié ainsi que les outils pour apprendre à gérer tout trouble psychique qui viendrait à l'affecter tant sur le plan physique, psychique et social.

L'établissement prend en charge aussi bien les enfants, les adolescents, les adultes que les personnes âgées. Il propose une offre de soins complète et diversifiée. Les modalités de prise en charge sont adaptées à la situation de chaque personne. Le secteur demeure le pivot du parcours de soins. Les Centres Médico-Psychologiques (CMP) constituent la principale porte d'entrée. Ils organisent des actions de prévention, de diagnostic, de soins ambulatoires et d'interventions à domicile. Ils sont présents dans les principales villes de la Marne.

L'EPSM de la Marne s'inscrit aussi comme l'établissement hospitalier référent dans le département et la région pour les soins en psychiatrie et en addictologie. Grâce à ses activités de recherche clinique, et au travers de collaborations scientifiques nationales et internationales, il reste à la pointe de la médecine spécialisée. L'EPSM de la Marne apporte ainsi une réponse sur mesure dans la proximité, le recours et l'innovation.

 1 chemin de Bouy  
Châlons-en-Champagne  
03 26 70 37 37




## SERVICE DES SOINS AMBULATOIRES VISANT LE RÉTABLISSEMENT

Le Service Ambulatoire des soins visant le rétablissement est un service du Pôle Universitaire Nord Marne de l'EPSM de la Marne.

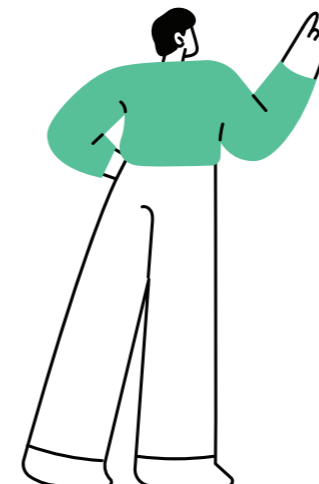
Il réunit plusieurs unités de soins (CMP Maupassant, Centre rémois de Réhabilitation psychosociale, Hôpital de jour Voltaire, Centre de Prise en charge Précoce des Psychozes (C3P-0), Centre de prise en charge du psychotraumatisme, Profamille) et 2 structures à vocation territoriale pour la Champagne Ardenne (le Centre Universitaire de Remédiation cognitive et Rétablissement (CURE) et le Centre Territorial de Psychotraumatisme (CTP)).

Il a pour vocation d'offrir aux patients souffrant de troubles psychiques et à leurs proches, des soins visant leur rétablissement (psychoéducation, remédiation cognitive, entraînement aux habiletés sociales, soins spécifiques...) et de développer un réseau sur la Champagne Ardenne afin de favoriser le développement de ces soins et faciliter l'accès aux usagers.

 CMP Maupassant : Clinique de Champagne - 1 rue de l'Université  
03 26 78 39 24

 C3P-0 et Centre Territorial de Psychotraumatisme - 34 rue Ponsardin  
03 26 86 86 14

 Centre Rémois de Réhabilitation psychosociale, HDJ Voltaire et CURE : 13 rue Voltaire 03 26 88 87 84



## CENTRE D'ADDICTOLOGIE MÉDICO-PSYCHOLOGIQUE

Le CAMP est une unité du Pôle d'Addictologie de l'EPSM de la Marne.

Il a pour mission de permettre aux personnes présentant des conduites addictives, d'accéder à une prise en charge graduée, de proximité.

Il concerne l'ensemble des conduites addictives avec produits (alcool, tabac, cannabis, opiacés, cocaïne...) et sans produit (jeux pathologiques, achats compulsifs, addictions au sexe...).

L'accompagnement repose sur un projet individualisé, garantissant la confidentialité. Il propose des activités d'accueil, d'évaluation, de consultation et des activités groupales et également des programmes de soins ambulatoires.

Pour les familles et l'entourage de la personne présentant une addiction, un accueil et un accompagnement sont proposés.

 12 rue des Élus  
03 26 88 45 35



## PROGRAMME PROFAMILLE

L'EPSM de la Marne dispense le programme PROFAMILLE.

Le Réseau PROFAMILLE a développé un programme psychoéducatif destiné aux familles et aux proches de personnes souffrant de schizophrénie ou de troubles apparentés.

Ce programme, d'origine québécoise est utilisé par 87 pays francophones dont 82 équipes en France, 6 000 personnes en ont bénéficié.

Les objectifs de ce programme sont de mieux connaître la maladie, développer les habiletés relationnelles, apprendre à mieux gérer ses émotions et déployer autour de soi un réseau de soutien.

Son efficacité est démontrée dans la réduction des rechutes, des hospitalisations, des tentatives de suicide des malades et dans l'amélioration de leur accès à l'emploi et de la qualité de vie et la santé des familles.


 Équipe PROFAMILLE  
CMP BONNAFE  
10 rue Gaston Boyer  
03 28 8 46 45  
[profamille@epsm-marne.fr](mailto:profamille@epsm-marne.fr)  
<https://profamille.site>



## CENTRE DE RESSOURCES AUTISME CHAMPAGNE-ARDENNE

Le Centre de Ressources Autisme Champagne-Ardenne, un des 27 CRA français, est une structure pluridisciplinaire dédiée au soutien des personnes avec un trouble du spectre de l'autisme et de leur entourage. Le CRA propose des évaluations diagnostiques, notamment dans les cas complexes, et offre des services d'information, de formation et de documentation. Il s'adresse à un public large, des enfants aux adultes, en passant par les familles et les professionnels et intervient en collaboration avec d'autres structures pour assurer une prise en charge globale et adaptée aux besoins de chacun. Le trouble du spectre de l'autisme est un trouble neurodéveloppemental. Les approches d'accompagnements et thérapeutiques sont plurielles et adaptées à chaque personne concernée.

 Mission Diagnostic et Évaluation :  
Clinique de Champagne  
1 rue de l'Université  
03 26 78 39 67 (les mardis, jeudis et vendredis)


 Missions Information, Documentation, Formation, Études CREA Grand EST :  
Cité Administrative Tirlet - Bât. 3  
Châlons-en-Champagne  
accueil@cra-champagne-ardenne.fr  
03 26 68 35 71



## COLLECTIF ARTAUD

Le Collectif Artaud est composé des clubs thérapeutiques du service de psychiatrie 51 ZR4 de l'établissement public de santé mentale de la Marne : Grain de Plaisir (du centre d'accueil thérapeutique à temps partiel Antonin Artaud), Atout Cœur (du centre thérapeutique à temps partiel Camille Claudel), la Salamandre (du service d'hospitalisation de moyen séjour sholem), le Club Meid (du service d'hospitalisation d'admission François Tosquelles) et le Grillon (club fédérateur des clubs du service déclaré en association), ainsi que du Groupe d'entre-aide mutuelle la Locomotive et de l'association Humapsy.

Nos pratiques de soin prennent appui notamment sur l'hospitalité, la créativité, l'entraide, la solidarité et l'amitié.

 40 rue de Talleyrand  
03 26 40 01 23 (secrétariat du centre Antonin Artaud)




## GEM LA LOCOMOTIVE

Au sein de notre Groupe d'Entraide Mutuelle, nous accueillons les personnes en souffrance psychique en proposant des activités à la fois culturelles, ludiques, conviviales et artistiques.

Vous retrouverez le détail de nos activités hebdomadaires sur notre blog :  
gemlocomotive.wordpress.com

Vous pouvez aussi nous rejoindre dans notre local tous les vendredis matin à partir de 10 h 30. Nous y discutons de ce qui nous tient à cœur, de ce qui nous dérange, des actions réalisées et des projets à venir.

Venez nous rencontrer, vous poser, boire un café et partager vos idées.


 38 bis rue de Courlancy  
bâtiment 1, 3<sup>e</sup> étage en face de l'ascenseur  
gemlocomotive@hotmail.fr  
03 56 62 03 47



## ASSOCIATION CAFÉGEM

Le CaféGEM (Groupe d'Entraide Mutuelle), café associatif sans alcool, offre un accueil convivial, à des horaires adaptés aux personnes souffrant des conséquences des maladies psychiques.

L'association se présente comme un outil qui trouve sa force et son fondement par l'implication de ses usagers. Son projet est de favoriser le mieux-être individuel et collectif. En proposant le média culturel et artistique, il permet à chacun de trouver une place dans des expériences multiples et inventives conduites par des artistes, des professionnels et des personnes s'investissant dans des actions bénévoles. Les horizons divers des uns et des autres, les rencontres favorisent une vie plus riche.

 Accueil : 12 rue Passe-Demoiselles  
Jardin « le PotaGEM » : 37 rue Passe-Demoiselles à Reims  
1 rue Sainte-Geneviève  
03 26 47 96 31 du lundi au vendredi de 14 h à 19 h



## CENTRE POST CURE AMITIÉ


L'association L'Amitié, créée en 1973 à Reims, propose un large éventail de services destinés aux personnes atteintes de troubles psychiques et à leurs proches. Elle gère un centre de postcure psychiatrique accueillant 30 adultes, le club famille, un SAVS-SAMSAH pour 70 usagers, une équipe mobile sanitaire et un organisme de formation continue. Le centre de postcure, en particulier, offre un accompagnement personnalisé et pluridisciplinaire favorisant l'autonomisation et la réinsertion sociale des patients. L'association met l'accent sur la collaboration avec les proches, les professionnels de santé et les autres acteurs du réseau pour assurer une prise en charge globale et adaptée à chaque situation.

 Centre Post cure l'Amitié



## CLUB FAMILLE - ASSOCIATION L'AMITIÉ

Le Club Famille est un espace ouvert aux familles dont l'un de ses membres (fratrie ou parent) souffre d'un trouble psychique. Notre accueil libre et sans contrainte propose du soutien, de l'écoute et du répit aux jeunes et aux parents. Nos offres plurielles (activités, groupes, ateliers) s'adaptent aux besoins, aux attentes exprimés et soutiennent le vécu expérientiel, le pair à pair et la promotion de la santé mentale.

 16 avenue de Laon  
03 10 16 10 96 / 06 09 62 33 40  
secretariat-clubfamille  
associationlamitie.fr



## EXAEQUO

Exaequo est une association qui accueille et soutient les personnes LGBTQIA+ et leurs amis à Reims depuis 1996. Elle lutte pour l'égalité des droits et la visibilité de cette communauté. Grâce à des actions de sensibilisation, des événements culturels et des espaces d'écoute, Exaequo offre un lieu sûr pour se rencontrer, s'informer et s'épanouir. L'association propose également des activités conviviales et des actions de prévention pour améliorer le bien-être de tous. En rejoignant Exaequo, vous contribuez à créer une société plus inclusive et respectueuse de la diversité.

 Exaequo - Centre LGBT Reims  
25 rue du Jard  
03 26 86 52 56 / 06 42 04 56 14  
https://exaequoreims.fr/





## ASSOCIATION ADDICTIONS FRANCE - MARNE

L'Association Addictions France Marne est une organisation reconnue qui lutte contre toutes les formes d'addiction (drogues, alcool, jeux vidéo...). Grâce à une approche globale et pluridisciplinaire, elle propose des soins, de l'accompagnement et des actions de prévention adaptées à chaque personne concernée. Que ce soit à travers ses centres d'accueil, ses services de réduction des risques ou ses programmes de formation, l'association s'engage à améliorer la qualité de vie des personnes confrontées aux addictions et à leurs proches. Elle intervient également auprès des jeunes et des populations vulnérables pour prévenir les risques et promouvoir des comportements sains. L'Association Addictions France Marne est un acteur clé dans la lutte contre les addictions dans le département. Elle met tout en œuvre pour accompagner au mieux les personnes concernées et leurs proches, et pour prévenir les addictions.

📍 1-3 impasse de la Blanchisserie  
03 26 88 30 88  
<https://addictions-france.org/>



## POINT ÉCOUTE JEUNES

Le Point Écoute Jeunes est un lieu d'accueil et d'écoute pour l'ensemble des jeunes de 11 à 25 ans, leurs parents et leurs proches. Il propose un accueil confidentiel et gratuit sur les permanences entre 14 h et 17 h du lundi au vendredi (sauf le jeudi) et également sur rendez-vous. Une assistante sociale est également présente le lundi de 16 h à 17 h pour accompagner les jeunes et leur famille. Une professionnelle de l'association Exaequo est présente un mercredi par mois.

📍 11 rue Eugène Wiet  
03 26 35 60 52

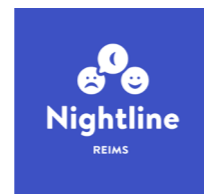


CHU DE REIMS

## LE SERVICE DE PSYCHIATRIE DE L'ENFANT ET DE L'ADOLESCENT DU CHU DE REIMS

Le service de psychiatrie de l'enfant et de l'adolescent du CHU de Reims prend en charge les jeunes de la naissance à l'entrée de l'âge adulte et leurs familles, face à toutes sortes de difficultés psychiques. Avec une équipe pluridisciplinaire et une offre de soins très complète (consultations, hospitalisations, accueil d'urgence, etc.), ce service propose des accompagnements adaptés à chaque situation. Que ce soit pour des troubles du comportement, des difficultés d'apprentissage, des problèmes relationnels ou des situations de crise, les professionnels sont là pour aider les jeunes à grandir et à s'épanouir. En étroite collaboration avec les médecins généralistes, les écoles, les services sociaux et d'autres partenaires, le service s'assure d'une prise en charge globale et personnalisée.

📍 Hôpital Robert Debré  
03 26 78 72 24  
Secrétariat : du lundi au vendredi  
de 8 h à 18 h



## NIGHTLINE REIMS

Nightline est une association qui propose des ressources pour prendre soin de sa santé mentale pendant ses études, en particulier une ligne d'écoute nocturne. Des bénévoles recrutés sur place sont là pour écouter et discuter avec celles et ceux qui le souhaitent, de tous les sujets, de manière anonyme, confidentielle, non directive, et sans jugement.

📍 03 59 61 55 82  
[presidence@reims.nightline.fr](mailto:presidence@reims.nightline.fr)  
[reims.nightline.fr](http://reims.nightline.fr)

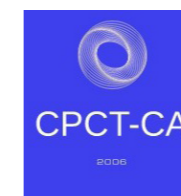


## MISSION LOCALE DE REIMS

La Mission Locale de Reims est un service public de proximité entièrement gratuit, dédié aux jeunes de 16 à 25 ans (30 ans si en situation de handicap) qui ne sont plus scolarisés ou étudiants. Son objectif principal est d'aider ces jeunes à construire leur projet professionnel et à acquérir leur autonomie (insertion socio-professionnelle).

📍 34 rue de Trianon  
03 26 40 30 34  
Siège de la Mission Locale  
Accueil - Inscription  
Pôle accès aux droits  
Accueil des jeunes en individuel et collectif (ateliers)

📍 10 rue Edouard MIGNOT  
Antenne de la Mission Locale  
Accueil des jeunes en individuel et collectif (ateliers)



## CPCT-CA CENTRE PSYCHANALYTIQUE DE CONSULTATIONS ET DE TRAITEMENT CHAMPAGNE ARDENNE

Le CPCT de Reims, créé en 2006, ouvert à tous, offre des consultations psychanalytiques gratuites pour une durée déterminée. Il s'agit d'un lieu de parole où chacun peut exprimer et entendre ses difficultés. C'est un gain de savoir sur ce qui de nous-même nous échappe. Les praticiens bénévoles, formés à la psychanalyse, accueillent sans jugement afin d'éclairer et soulager les souffrances.

Soutenu par la ville de Reims et le conseil départemental de la Marne, le CPCT de Reims poursuit un triple objectif : accueillir les personnes en souffrance, former les psychanalystes et mener des recherches sur la clinique de notre époque.

📍 46 rue Chabaud  
06 79 47 86 17



## LABORATOIRE COGNITION, SANTÉ ET SOCIÉTÉ

Le laboratoire Cognition, Santé et Société (C2S) est le laboratoire de psychologie de l'Université Reims Champagne-Ardenne (URCA). Il est composé de divers professionnels, enseignants chercheurs, doctorants, ingénieurs d'étude, dont la majorité des travaux s'orientent autour de la thématique de la cognition sociale. Un des axes de recherche du laboratoire est de développer, mettre en œuvre et évaluer des programmes de prévention ou de prise en charge. De ce fait, mettre en place un événement de prévention, d'information et de déstigmatisation de la santé mentale s'inscrit dans les valeurs que promeut le C2S.

📍 57 rue Pierre Taittinger  
03 26 91 30 00



## MUTUALITÉ FRANÇAISE GRAND EST

La Mutualité Française est la fédération des mutuelles santé, organisme privé à but non lucratif. Elle est reconnue d'Utilité publique et fait partie de l'Économie sociale et solidaire.

La Mutualité Française et ses unions régionales sont des acteurs de Santé publique. Elles participent activement au maintien d'une protection sociale solidaire, d'un accès aux soins pour tous et à l'évolution de notre système de santé.

La Mutualité Française Grand Est (MFGE) fédère 136 mutuelles dans les 10 départements qui la composent, soit 2,3 millions personnes protégées, ce qui représente 42% de la population.

L'une de ses missions principales est d'agir dans les domaines de la prévention et promotion de la santé, en proposant des actions adaptées aux adhérents mutualistes et à la population générale. Pour cela, le Pôle Prévention et Promotion de la Santé (PPS), propose diverses actions, sur toutes les thématiques de santé, de la petite enfance au grand âge, sur l'ensemble de la région Grand Est.

📍 11 rue des Élus - 3<sup>e</sup> étage  
06 49 85 62 31



### ESAT ELISA 51

Établissement d'accompagnement par le travail en direction de personnes en situation de handicap psychique bénéficiant d'une orientation en ESAT.

L'ESAT Elisa 51 (association IpSIS) accueille des personnes souffrant de troubles psychiques afin de permettre une réhabilitation psychosociale et professionnelle, visant à faciliter le retour au projet professionnel voire l'inclusion en milieu professionnel ordinaire. L'ESAT travaille en liens étroits avec le secteur de la santé mentale et les partenaires médico-sociaux (SAVS, autres ESAT, EA, emploi accompagnée...) afin de permettre à la personne d'accéder à un plateau technique répondant à ses besoins.

📍 12 rue Maurice Halbwachs, 51100 Reims  
03 26 06 28 28



### MGEN

Mutuelle santé et prévoyance, MGEN gère plus de 4.2 millions de personnes.

Son modèle non lucratif, son taux de redistribution et ses investissements lui permettent d'accompagner ses adhérents de la prévention des risques jusqu'à leur prise en charge en établissements de santé mutualistes, qu'elle cogère et cofinance partout en France.

Experte des enjeux spécifiques de santé et de QVCT des agents, MGEN accompagne également les employeurs pour le bien-être des personnels et contribue ainsi à la performance globale et à l'attractivité du service public.

Par son histoire, MGEN est un acteur engagé pour le progrès social, de l'accès à l'IVG hier à celui d'une fin de vie libre et choisie aujourd'hui.

La section MGEN de la Marne est constituée d'élus locaux. Elle est impliquée au quotidien dans de nombreuses actions de prévention.

📍 6 cours Jean-Baptiste Langlet  
www.mgen.fr



### UNAFAM

L'Association UNAFAM (Union Nationale de Familles et Amis de personnes Malades et/ou handicapées psychiques) a pour vocation le soutien aux familles. La délégation de la Marne est gérée par une équipe de bénévoles qui se mobilisent pour proposer diverses aides et services aux familles concernées par la maladie d'un proche : accueil des familles, groupes de parole, formations et réunions d'information et participation à différentes instances pour représenter les usagers et les familles, défendre leurs droits et améliorer les prises en charge.

📍 Maison de la vie associative  
122 bis rue du Barbâtre - Boîte 50  
4<sup>e</sup> étage - Bureau 409, 51100 Reims  
06 73 66 13 02



### CENTRE RESSOURCES HANDICAP PSYCHIQUE - CREHPSY

Le CREHPSY Grand Est est un établissement médico-social soutenu par de nombreuses structures institutionnelles, sanitaires, sociales et médico-sociales en faveur des personnes en situation de handicap d'origine psychique. Le CREHPSY interagit avec les différents acteurs de la cité, avec des organisations sociales et médico-sociales, des centres hospitaliers, des associations représentant les usagers et leurs proches et les chargés de mission des Conseils Locaux en Santé Mentale (CLSM) par le biais de partenariats.

📍 5 place du général Giraud  
Vitry-le-François  
06 48 43 67 98  
contact51@crehpsy-grandest.fr  
www.crehpsy-grandest.fr



### LA PLATEFORME BULLE D'R

La plateforme Bulle d'R est une initiative innovante destinée à soutenir les aidants familiaux de personnes en situation de handicap dans la Marne. Portée par les Papillons Blancs et l'Agence Régionale de Santé, cette plateforme offre un éventail de services personnalisés tels que l'écoute active, des conseils adaptés, des solutions de répit et des informations pratiques. L'objectif est de permettre aux aidants de bénéficier d'un moment de répit, de se ressourcer et de maintenir un équilibre de vie tout en étant accompagnés dans leur quotidien. En proposant un accompagnement global et bienveillant, Bulle d'R vise à améliorer la qualité de vie des aidants et à renforcer leur résilience.

📍 41 esplanade Fléchambault  
06 34 30 78 66  
bulledr@pbchampagne.org



### ASSOCIATION RÉMOISE DES ÉTUDIANTS EN STAPS (ARES)

L'Association Rémoise des Étudiants en STAPS, régie sous la loi 1901, est le bureau des étudiants du STAPS de Reims. Ses missions principales sont de représenter et défendre les étudiants, notamment dans divers conseils universitaires, animer leur vie étudiante mais aussi faire de la sensibilisation sur des thématiques sociales et sociétales actuelles. L'association a à cœur d'intégrer la transition écologique dans la création de ses événements, en choisissant des produits les plus écoresponsables possible et avec la mise en place d'une Friperie Sport Planète, ouverte à tous.

📍 Campus Moulin de la Housse  
Chemin des Rouliers  
Bât. 25 ter  
07 68 67 91 59



### PROJET TERRITORIAL DE SANTÉ MENTALE DE LA MARNE (PTSM)

L'Établissement Public de Santé Mentale (EPSM) de la Marne est porteur du Projet Territorial en Santé Mentale (PTSM) de la Marne. Il est l'un des trois membres fondateurs de la Communauté Psychiatrique de Territoire (CPT), organe de pilotage du PTSM dont le contrat a été signé le 7 juillet 2022. Cette instance de démocratie sanitaire assure une coordination des acteurs de la psychiatrie et de la santé mentale qui la composent pour offrir aux patients des parcours de prévention, de soins, de réadaptation et de réinsertion sociale coordonnés et concourt à la mise en œuvre opérationnelle des actions prévues par le projet territorial de santé mentale.

📍 www.epsm-marne.fr



### REIMS ATHLÉTISME EFSRA

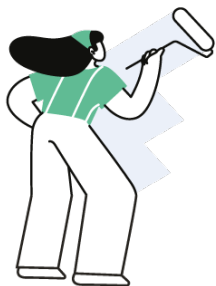
Reims Athlétisme EFSRA est un club dynamique qui promeut l'athlétisme dans toutes ses dimensions, du loisir à la haute compétition. Au-delà de la performance sportive, le club accorde une importance particulière au sport santé. Grâce à des programmes adaptés à tous les niveaux et à tous les âges, l'EFSRA offre la possibilité à chacun de pratiquer une activité physique régulière, bénéfique pour la santé physique et mentale. Des séances spécifiques sont proposées pour la remise en forme, le renforcement musculaire et le bien-être, encadrées par des professionnels qualifiés. En liant plaisir du mouvement et suivi personnalisé, l'EFSRA contribue à améliorer la qualité de vie de ses adhérents et à démocratiser la pratique sportive.

📍 Stade Georges Hébert  
25 rue Raymond Poincaré  
03 26 09 22 41



## — LES SISM QU'EST-CE QUE C'EST ? —

Depuis 1990, les SISM sont le moment privilégié pour promouvoir la santé mentale de toute la population, partout en France métropolitaine et ultramarine. Pendant ces deux semaines, ce sont plus de 30 événements qui auront lieu dans Reims.



## — LES OBJECTIFS DES SISM —



**1 PROMOUVOIR**  
une vision globale de la santé mentale

**2 INFORMER**  
sur la santé mentale, les troubles psychiques, les possibilités de rétablissement, les droits et la variété des ressources existantes

**3 DÉSTIGMATISER**  
les troubles psychiques en favorisant le partage du savoir expérientiel et déstigmatiser les ressources sanitaires, sociales et médico-sociales

**4 FAVORISER**  
le développement des ressources individuelles, sociales et environnementales pour prendre soin de la santé mentale de la population

**5 FÉDÉRER**  
les personnes qui souhaitent agir en faveur de la santé mentale, construire des événements en partenariat local et ouvrir des débats citoyens

**6 FAIRE CONNAÎTRE**  
les lieux, les moyens et les personnes pouvant apporter un soutien de proximité et une information fiable sur la santé mentale

## — LE SAVIEZ-VOUS —

Depuis 2009, il existe à Reims un Conseil Local de Santé Mentale (CLSM). C'est une plateforme d'action collective pour la santé mentale des habitants. Le CLSM de Reims organise des événements et coordonne les actions menées par les différents partenaires des SISM.

[www.reims.fr](http://www.reims.fr)



Reims.fr