

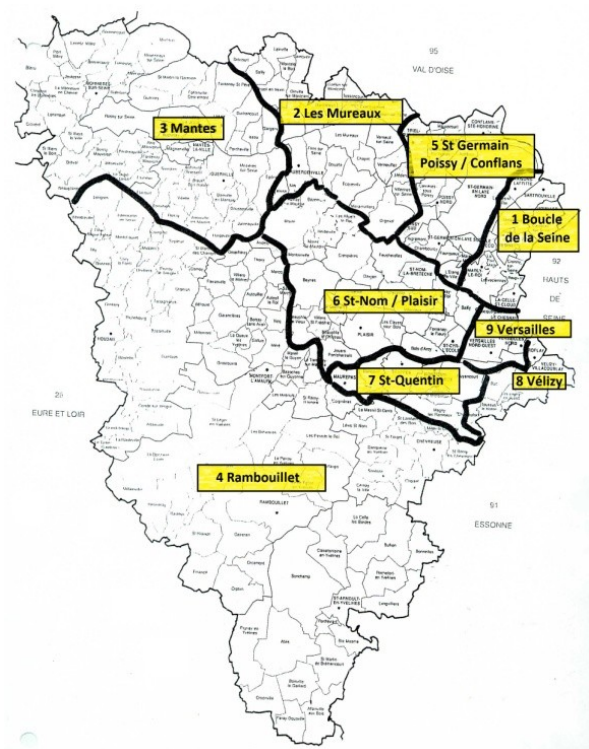
Notre mission :
aider les proches de personnes vivant avec des troubles psychiques

RAPPORT D'ACTIVITÉ 2022



À ma fenêtre 3
Cette fenêtre,
née au hasard
des coups
de spatule.
Fenêtre ouverte ?

LN - 2022



CARTE DES ANTENNES UNAFAM-YVELINES

13 rue Hoche, 78000 Versailles, 01 39 54 17 12
e-mail 78@unafam.org – www.unafam.org/78

3 avril 2023

DES ÉQUIPES DE BÉNÉVOLES AU SERVICE DES FAMILLES

- A. NOTRE BUREAU
- B. LES 9 ANTENNES
- C. NOS 5 ÉQUIPES DE BÉNÉVOLES
- D. LA FORMATION DE NOS BÉNÉVOLES

1. RELIER LES FAMILLES TROP SOUVENT ISOLÉES

- A. ACCUEILLIR LES FAMILLES (Carte des accueils en dernière page)
- B. RÉUNIR DES GROUPES DE PAROLE
- C. PROPOSER DES ESPACES DE PAROLE CONJOINTS, FILS/FILLES DE..., FRÈRES ET SŒURS
- D. ORGANISER DES RENCONTRES SUR UN THÈME
- E. FORMER DANS LES ATELIERS D'ENTRAIDE PROSPECT
- F. INFORMER ET FORMER AU COURS DE JOURNÉES A THÈMES
- G. LA RÉUNION ANNUELLE DES ADHÉRENTS
- H. LA RÉUNION ANNUELLE DES BÉNÉVOLES
- I. LES CONSULTATIONS NOTARIALES ET JURIDIQUES

2. SOUTENIR LES FAMILLES, DONT NOS PROCHES

- A. REPRÉSENTER LES USAGERS
 - I. DANS LES COMMISSIONS MUNICIPALES
 - II. DANS LES ÉTABLISSEMENTS HOSPITALIERS, LES STRUCTURES MÉDICO-SOCIALES
 - III. DANS LES INSTANCES DÉPARTEMENTALES
 - IV. DANS LES RÉSEAUX YVELINES NORD & YVELINES SUD
- B. PROMOUVOIR DE NOUVELLES STRUCTURES
- C. PARRAINER DES GROUPES D'ENTRAIDE MUTUELLE
- D. SOUTENIR LORS DE PROBLÈMES JUDICIAIRES
- E. FORMER AUX PREMIERS SECOURS EN SANTÉ MENTALE

3. COMMUNIQUER POUR FAIRE ÉVOLUER LE REGARD SUR LES TROUBLES PSYCHIQUES

- A. INFORMER - SENSIBILISER SUR LES TROUBLES PSYCHIQUES
- B. NOTRE BULLETIN « CONSTRUIRE »
- C. NOTRE SITE INTERNET www.unafam.org/78
- D. UN LIVRET ET DEUX GUIDES
- E. LES FORUMS AUXQUELS NOS BÉNÉVOLES ONT PARTICIPÉ

4. RAPPORT FINANCIER



**Nos bureaux
13 rue Hoche**

Ce rapport est illustré par des photos de tableaux de 3 artistes ; CT et 2 filles de bénévoles, LN et Johanna.

2022, enfin une année presque normale pour nos activités au sein de l'UNAFAM !

De nouveau, nos 72 bénévoles ont été sollicités de toutes parts ; ils ont consacré près de 15 500 h de leur temps et parcouru plus de 28 000 km. Ils ont réalisé environ 440 entretiens avec des familles (120 en présentiel, 150 au téléphone, 160 via la ligne Accueil-Famille et 10 en visio).

Notre chargée de mission a assuré 113 premiers contacts téléphoniques avec des familles et 15 contacts avec des personnes en souffrance psychique, sans compter les nombreux contacts par mail.

Quelques temps forts qui nous ont réunis :

- Réunion des adhérents en mars : sur le thème « *Sans nous, après nous, que prévoir ? Comment transmettre ?* ». Ce fut une belle rencontre, fructueuse pour tous.
- Psycyclette mi-juin : Rambouillet et Versailles étaient ville étape pour 30 psycyclistes venant de Tours pour aller triomphalement à Paris. Ils y ont été accueillis chaleureusement, avant un repos bien mérité.
- Formation PCH en novembre : Roselyne Touroude a formé les adhérents à cette nouvelle prestation, accessible à nos proches en souffrance psychique, mais il y avait aussi dans la salle de nombreux partenaires qui ont ainsi bénéficié des conseils pour compléter un dossier destiné à la MDPH. Cette PCH, acquise de haute lutte avec d'autres associations, est une belle victoire de l'UNAFAM !

Actions particulièrement développées cette année :

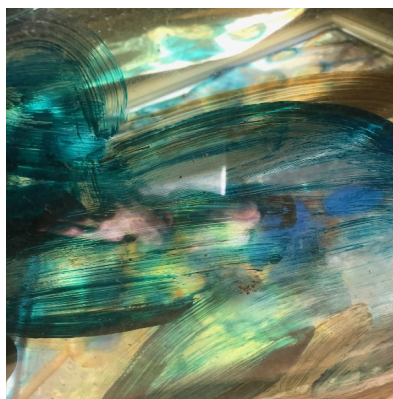
- **Intensification des actions de formation en direction des familles**
 - 11 séances de formation/information, dont 5 subventionnées par la CNSA
 - PSSM : 13 bénévoles ont été formés aux Premiers Secours en Santé Mentale dans une session financée par notre délégation, mais d'autres bénévoles ont appris les « comportements de secouristes en santé mentale » lors de sessions financées par l'ARS des Yvelines.
- **Partenariat renforcé avec le monde médical**
 - BREF : ce programme de psychoéducation pour les familles, qui associe soignants et bénévoles de l'Unafam, permet aux personnes touchées par une première hospitalisation d'un proche de se voir proposer informations adaptées et aide. Douze premiers bénévoles se sont formés aux côtés de soignants de toutes disciplines, et les six premières familles qui ont pu bénéficier de ce programme ont dit leur contentement de trouver un soutien insoupçonné.
 - HANDIWEEK : Les étudiants de 2^e et 3^e années de la faculté de médecine de Versailles ont souhaité renouveler une rencontre d'échanges semblable à celle de l'an passé. Des familles de notre association ont témoigné de leur vécu d'accompagnants, un psychiatre thérapeute familial est intervenu pour leur parler de cette spécialité et surtout pour leur dire la nécessité d'établir une alliance thérapeutique avec l'ensemble de la famille dont fait partie le patient ! Ce fut encore une belle rencontre.
- **Évolution dans l'action de l'Unafam 78 envers nos proches**
 - L'UNAFAM parraine 8 des 12 GEM des Yvelines, ce sont donc plusieurs bénévoles qui sont en contact régulier avec les adhérents ; ils jouent un rôle d'écoute, d'aide, d'accompagnement, de médiation parfois, surtout en ces temps où la psychiatrie manque de soignants et d'acteurs du médico-social.
 - Depuis la rentrée, nous menons un travail de réflexion autour d'activités à organiser avec ou pour nos proches en souffrance psychique.
- **Une activité intense dans le champ de la représentation**
 - 26 bénévoles sont investis dans 57 postes de représentation. Dans la grande majorité, les RU ont accepté de renouveler leur mandat dans les hôpitaux
 - La demande des établissements et des partenaires pour avoir des RU est toujours très forte et nous ne pouvons y répondre complètement.

Nous avons une pensée pour les bénévoles qui nous ont quittés : Xavier, Hervé.

Et nous sommes très heureux d'accueillir au bureau de notre délégation Cécile, Élisabeth, Sophie et Marcel.

Pour terminer ce rapide survol - mais vous trouverez ensuite un texte de chaque responsable de mission - nous voulons **remercier les mairies** de leur soutien financier.

Ce soutien nous permet notamment d'augmenter la rémunération des psychologues qui animent les groupes de paroles et de proposer la gratuité pour les participants de ces groupes.



Le Trio:
Philippe DELAPLANCHE, Martine DESRUES, Gisèle MEYER
17/3/2023

À ma fenêtre 1, LN

DES ÉQUIPES DE BÉNÉVOLES AU SERVICE DES FAMILLES

En France, une personne sur cinq est touchée par un trouble psychique soit plus de 13 millions de personnes ; rappelons que le taux de suicide est l'un des plus élevés des pays européens.

L'OMS estime que 25 % de la population mondiale sera concerné par un trouble psychique au cours de sa vie.

La dépression et l'anxiété ont augmenté de plus de 25 % au cours de la première année de la pandémie notamment chez les jeunes.

Les inégalités sociales et économiques, les urgences de santé publique, la guerre et la crise climatique font partie des « menaces structurelles mondiales » qui pèsent sur la santé mentale.

Selon le dernier baromètre de l'Unafam Nationale, 72 % des aidants (familles) assurent que la maladie psychique de leur proche impacte leur propre santé...

Les représentations négatives de cette maladie enferment les personnes qui en souffrent, isolant également leur famille.

En janvier 2022, le département des Yvelines comptait 1 441 398 habitants ; notre délégation reste mobilisée au service des familles.

72 bénévoles prennent en charge nos activités au service des familles. 545 familles ont adhéré à l'association, d'autres hésitent, le chemin de l'adhésion est parfois long et difficile...

C'est grâce aux équipes de bénévoles proches de personnes souffrant de troubles psychiques que l'UNAFAM peut réaliser sa mission d'aide et de soutien aux familles.

Une Chargée de mission, Patricia SICOT, est mise à notre disposition par l'Agence Régionale de Santé d'Île-de-France pour aider les adhérents et les équipes de bénévoles.

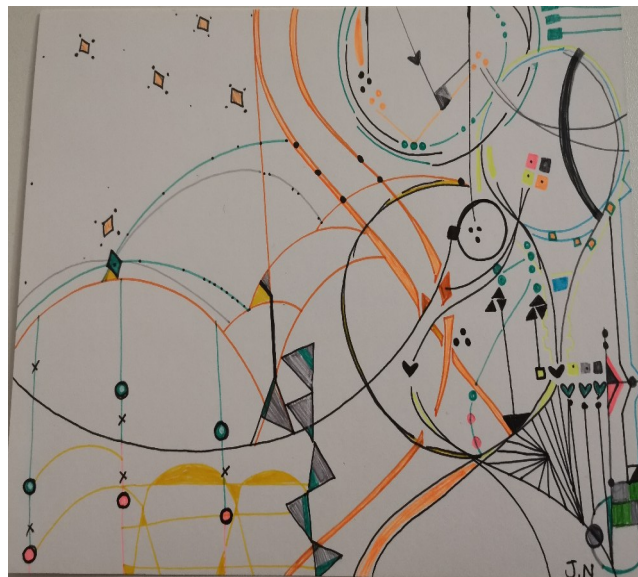
L'Unafam est une Association nationale reconnue d'utilité publique. Au niveau de chaque département, la Présidente, Marie Jeanne Richard, nomme un « Président délégué » en charge de l'animation et des relations avec les instances extérieures.



A. NOTRE BUREAU

Notre Bureau comprend 13 membres. Il se réunit une fois par mois. Notre Chargée de mission y participe.

Président délégué	Philippe DELAPLANCHE
Vice-présidentes	Martine DESRUES Gisèle MEYER
Secrétaire	Sophie NORDBERG
Trésorier :	Jacques GEORGIN
Construire	Marie-Claude CHARLES
Référent pénal	Pierre CROZET
Psychiatre	Jean LAVIOLLE
Coordinatrice antennes	Cécile PENASSE
Référent Tutelle	Marcel PERDRIAU
Accueillante	Helga RHO
Accueillante	Élisabeth Vendeville
GEM – CNIGEM	Marjaan VAN OPSTAL



Complexité, Johanna

La Délégation comprend 14 équipes : 9 équipes géographiques (ANTENNES) et 5 équipes avec mission.

B. LES 9 ANTENNES : Responsable Cécile PENASSE

Le découpage géographique des Yvelines en 9 antennes favorise les liens de proximité avec les familles, les élus, les organismes de soins ou médico-sociaux et nos partenaires locaux d'aide à la personne.
(Carte en page de couverture)

ANTENNE DE LA BOUCLE-DE-LA-SEINE

ANTENNE DES MUREAUX

ANTENNE DE MANTES

ANTENNE DE RAMBOUILLET

ANTENNE DE SAINT-GERMAIN-EN-LAYE / POISSY / CONFLANS

ANTENNE DE SAINT-NOM-LA-BRETÈCHE / PLAISIR

ANTENNE DE SAINT-QUENTIN-EN-YVELINES

ANTENNE DE VERSAILLES

ANTENNE DE VÉLIZY

Alix BILLIARD

Gisèle MEYER

Marie SAÏDANA

Marjaan VAN OPSTAL

Joëlle ONFRAY

Philippe DELAPLANCHE

Élisabeth MATTENET SHMIDT

Solange FRANÇ

Martine DESRUES

C. LES 5 ÉQUIPES DE BÉNÉVOLES

ÉQUIPE DES ACCUEILLANTS

ÉQUIPE DES GROUPES DE PAROLE

ÉQUIPE DES REPRÉSENTANTS

ÉQUIPE DES PARRAINS DE GEM

COMITÉ DE RÉDACTION CONSTRUIRE

Gisèle MEYER, Monique GUILBERT et 25 accueillants formés

Monique GUILBERT et 5 bénévoles accompagnent les 5 Groupes

Martine DESRUES et 37 représentants pour 57 mandats

Marjaan VAN OPSTAL et 8 "réfèrent-parrains" de l'Unafam 78

Marie-Claude CHARLÈS et 6 membres

AUTRES SERVICES DE LA DÉLÉGATION

PROMOTION DES STRUCTURES

FINANCES

CHARGÉE DE PROJETS - ÉVÈNEMENTIEL

Philippe MEYER, Marie-Jeanne KOSSMANN

Jacques GEORGIN et Yves BEGUIN

Martine DESRUES

D. LA FORMATION DE NOS BÉNÉVOLES : Responsable Gisèle MEYER

Afin d'exercer pleinement leur mission, les bénévoles se forment, soit en e-learning soit en "présentiel", grâce aux modules de l'Unafam nationale, notamment pour la Formation initiale, l'Accueil, la Représentation, la Prise de Responsabilité. D'autres savoirs, adaptés à l'évolution de notre environnement ou aux lois, s'acquièrent au cours de réunions à thèmes, d'échanges de pratiques, de « compagnonnage », d'études de cas.



Nature, Johanna

1. RELIER LES FAMILLES, TROP SOUVENT ISOLÉES

A. ACCUEILLIR LES FAMILLES : Responsables Gisèle MEYER et Monique GUILBERT

Répartis sur l'ensemble du département des Yvelines, nous sommes 25 bénévoles formés à l'accueil des familles.

Accueillir, ce peut être :

- Cueillir... au sens de prendre ce qui est présenté par la personne qui vient à notre rencontre,
- Recevoir d'une certaine façon ce qui est dit, par une écoute active,
- Conduire vers l'évaluation des liens familiaux, sociaux, des aides possibles, des besoins d'accompagnement, etc...

L'accueil favorise la rencontre ;

L'un des premiers principes fondateurs de l'UNAFAM est l'aide, le soutien aux familles dont un membre présente des troubles psychiques.

Comme l'accueillant est lui-même aidant d'une personne avec des troubles, il s'agit d'un accueil de pair à pair.

Les familles appellent le plus souvent dans des moments de stress, de fatigue ou de désarroi. Certaines personnes disent aussi leur nécessité d'une aide personnelle parce qu'ils sont épuisés et que la maladie de leur proche les inquiète, les pousse au bout de leurs possibilités et de leurs réserves.

- D'autres expriment leur besoin de comprendre et de trier les informations déjà récupérées sur Internet.
- Comment faire pour avoir un logement autonome ou adapté ?
- Voire un hébergement temporaire ou des vacances pour pouvoir souffler, reprendre de la distance et de l'énergie ?
- Quelles sont les possibilités d'un travail adapté ou des activités partagées ?

Nous accueillons les familles en sachant que les réponses ne sont pas données, que les structures adaptées manquent cruellement.

Notre écoute, notre vécu semblable, notre connaissance des symptômes des maladies, nous permettent de réfléchir ensemble sur nos émotions, sur les démarches à entreprendre, sur l'acceptation de la maladie.

Nous leur apportons des informations, nous leur disons comment partager avec d'autres au sein de groupes de paroles, de cafés-rencontres, et nous les orientons vers les personnes les plus à même de soutenir une démarche.

Comme nous sommes leurs pairs, les familles peuvent dire plus facilement leurs craintes, leurs questions.

Nous pouvons comprendre, souvent à mi-mot ce qu'ils vivent d'insupportable, parce que nous sommes, nous aussi, des familles confrontées aux mêmes difficultés.

Elles peuvent nous déposer ce fardeau en confiance.

Et comme nous sommes toujours vivants, présents et debout, cette seule réalité est déjà en elle-même un message d'espoir.

Par le partage, par l'entraide, par l'acquisition de connaissances sur les maladies et sur le rétablissement, nous, accueillants, permettons aux accueillis d'éviter un long chemin de tâtonnements et d'épuisement.

Et pour nous, existe aussi la possibilité d'être soutenus dans nos accueils par les formations qui nous sont proposées et par nos réunions régulières de partage entre accueillants, accompagnées par un psychiatre.

ACCUEILS DANS LES 22 PERMANENCES D'ACCUEIL (voir la carte et la liste en dernière page)

Nous le savons et nous le vivons au quotidien à la délégation ; la crise sanitaire a eu un impact certain sur la santé mentale...

Dans un dossier de presse publié par le ministère de la Santé et de la Prévention en mars 2023, il est dit que les dépenses remboursées au titre de la souffrance psychique et des maladies psychiatriques sont le premier poste de dépenses de l'Assurance maladie, devant les cancers et les maladies cardiovasculaires.

C'était l'inverse avant le COVID !

Un constat vérifié également à notre échelle départementale.

Notre équipe de bénévoles accueillants, désireux d'apporter écoute, soutien et réconfort aux familles est restée fortement mobilisée :

- avec notre permanence d'écoute de la ligne Accueil Famille – 01 39 49 59 50 - qui fonctionne 7jours sur 7 (160 appels)
- mais également en étant créative et innovante (RV téléphonique (150) , en visio (une dizaine), via les réseaux sociaux...).

Notre chargée de mission a assuré 113 premiers contacts téléphoniques avec des familles et 15 contacts avec des personnes en souffrance psychique, sans compter les nombreux contacts par mail.

ACCUEIL DES PARENTS DE JEUNES

Selon une récente enquête de Santé publique France, un jeune (18/25 ans) sur cinq présente des troubles anxieux ou dépressifs...

Plus préoccupant, 10% des jeunes interrogés rapportent avoir nourri des idées noires de manière soutenue. Les dommages collatéraux de la crise sanitaire, particulièrement l'isolement social généré par les confinements, les incertitudes quant aux études et à l'avenir, la précarité pour certains, et probablement le contexte actuel anxiogène pèsent fortement sur la santé des jeunes.

Cette souffrance psychique se matérialise par des bouffées délirantes liées à une consommation excessive de cannabis, l'émergence de troubles alimentaires, des troubles dépressifs avec parfois des tentatives de suicide.

26 nouvelles familles ont été reçues à la délégation, certains RV n'ont pu pas être honorés – la famille n'est pas venue au rendez-vous - d'autres ont privilégié les contacts téléphoniques.

L'équipe des accueillantes Parents de Jeunes a également assuré les entretiens de suivi pour les familles déjà accompagnées dans ce cadre.



Miroir 2, CT

QUELQUES STATISTIQUES SUR CES ACCUEILS

Cette année, nous avons commencé à enregistrer une fiche par accueil, fiches anonymes à des fins statistiques. Sur les 440 entretiens avec les familles, 182 fiches ont été enregistrées (41%).

Les 160 appels sur la ligne Accueil-Famille n'ont pas fait l'objet de fiches cette année.

Faits notables :

68 % des appels sont des premiers contacts avec la délégation

58 % des rencontres sont en présentiel (hors ligne Accueil-Famille)

57 % des personnes accueillies ne sont pas (encore!) adhérentes

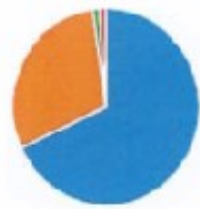
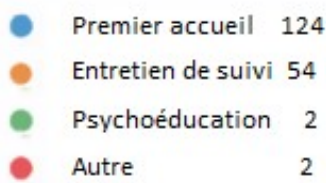
47 % des personnes accueillies sont les mères, 19 % les couples et 9 % les pères

60 % des personnes en souffrance sont de sexe masculin

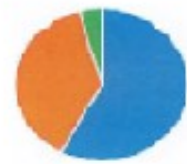
36 % touchent l'AAH, 29 % sont sans ressource

60 % habitent dans leur famille, 21 % habitent leur logement, 9 % en logement accompagné ou en structure

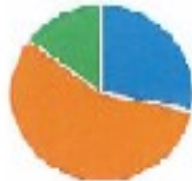
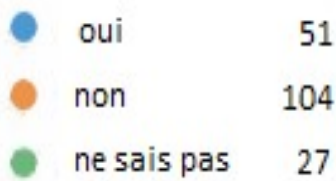
Type d'accueil



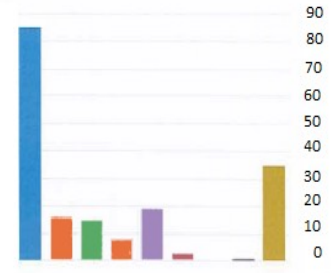
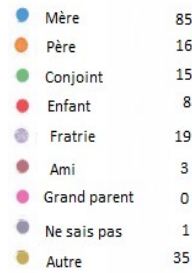
Modalité d'accueil



La personne accueillie est-elle adhérente à l'Unafam ?

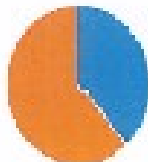


Lien avec la personne en souffrance

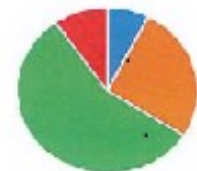
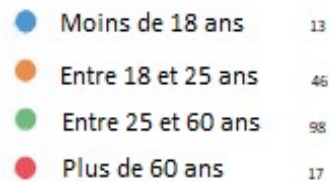


La personne en souffrance

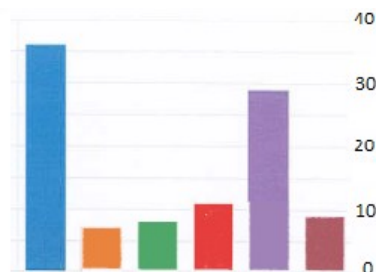
Sexe



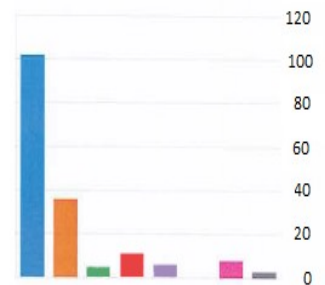
Age



Ses ressources



Son logement – habitat



A-

5 Groupes de parole fonctionnent :

À Élancourt/Saint-Quentin-en-Yvelines, aux Mureaux, à Rambouillet et à Versailles (2 Groupes)

Les participants sont des parents, conjoints, frères ou sœurs, enfants de personnes avec troubles.

Les groupes se réunissent environ une fois par mois, ils comprennent une dizaine de participants. Chacun est animé par un ou une bénévole et un ou une psychologue professionnelle(le). C'est un lieu d'échange et de partage approfondis où chaque participant peut dire un vécu, une difficulté, dans la confiance et la confidentialité.

Les temps de crise sanitaire ont, semble-t-il, largement impacté la vie des groupes qui ont vu leur nombre de participants diminuer de façon importante.

La nécessité de ces temps d'échanges pour les familles reste cependant présente et les correspondants des différents groupes du département ont eu à cœur de relancer les groupes à la rentrée de septembre.

C. PROPOSER DES ESPACES DE PAROLE

- **POUR LES CONJOINTS** de personnes vivant avec des troubles psychiques. Responsable : Philippe DELAPLANCHE avec le Dr Jean LAVIOLLE

En 2022, 5 réunions ont eu lieu dont 2 à Saint-Nom-la-Bretèche et 3 en visioconférence.

En moyenne 7 participants (dont 4 nouveaux).

Les thèmes traités en 2022 :

- Que faire quand le conjoints est dans le creux ?
- La place d'un tiers-aidant
- Psychiatre, psychologue et autres thérapies
- Communiquer avec son conjoints
- Psychothérapies pour malades depuis longtemps ?

- **POUR LES FRÈRES ET SŒURS** : Responsable Delphine DELACROIX

Cet espace est destiné aux personnes proches d'un frère ou d'une sœur avec troubles psychiques.

Du fait des contraintes sanitaires, ces réunions ont été suspendues.

Ces réunions ont lieu le samedi matin tous les trimestres et reprendront dès que cela sera possible, Info complémentaire au 01 39 54 17 12.

- **POUR LES PARENTS DE JEUNES** : Responsable Dr Jean LAVIOLLE

En 2022, trois séances ont eu lieu : le 23 avril :! avec pour thème : « Comment trouver la bonne distance » sujet repris le samedi 24 septembre et le 26 novembre avec pour thème « Trouver les moyens de maintenir la structure... soins, réseau de soutien, qualité relationnelle ».

10/12 parents se sont retrouvés pour échanger autour de ces thèmes.

Abstraction, Johanna



D. ORGANISER DES RENCONTRES SUR UN THÈME : LES CAFÉS-RENCONTRES, LES CONFÉRENCES-DÉBATS

Ces rencontres attirent de plus en plus de familles ; elles permettent des échanges dans un cadre convivial autour d'un thème proposé et d'un café, un goûter, un repas partagé.

Les thèmes traités en 2022 (75 personnes ont participé à ces cafés-rencontres)

- Café-rencontre : "Pourquoi la maladie psychique dans notre famille, qu'est-ce qu'on a fait ou pas ? Y a-t-il un sens ? »
- Débat : les maladies psychiques et les addictions
- Café-rencontre "Comment faire face à la maladie psychique dans la durée ?"
- Conférence "Les recherches actuelles sur les maladies psychiques et leur traitement"
- Café-rencontre "Émotions et ressenti des familles face à l'épreuve des troubles psychiques"
- Débat : "Quelles attitudes les proches doivent-ils adopter face à un refus de traitement ?"
- Café-rencontre : "Quels mots trouver pour dire les maux de notre proche à notre famille, à nos amis ?"
- Débat : "Comment améliorer la communication avec nos proches malades : la thérapie familiale "
- Débat : "Préserver son environnement, grandir, prendre soin de sa vie psychique"
- Café-rencontre : "Comment vivre avec les difficultés psychiques d'un proche ?"
- Réunion d'information PCH (Ouverture des droits pour les personnes en situation de handicap psychique – décret du 23 janvier 2023).

E- FORMER DANS LES ATELIERS D'ENTRAIDE PROSPECT : Responsables : Marie France SARREMEJEAN, Claude TRACQ, Élisabeth MATTENET-SCHMITT, Ghislaine PONTAIS.

Ces ateliers, liés à l'EUFAMI, proposent un programme de formation à toute personne concernée directement par la maladie d'un proche. Ils ont lieu sur deux week-ends. Objectif : **Faire face dans la durée à la maladie psychique d'un proche.**

En 2022, deux ateliers Prospect ont eu lieu et ont rassemblé 24 personnes.

Un atelier Après-Prospect a réuni 12 personnes.

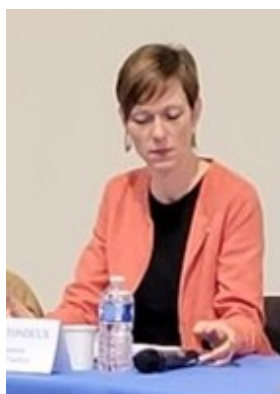
F- INFORMER ET FORMER AU COURS DE JOURNÉES À THÈMES

Information sur les troubles psychiques, Troubles du comportement de l'enfant et de l'adolescent, Dépression sévère et résistante, Mieux accompagner un proche souffrant de troubles schizophréniques, Mieux communiquer avec un proche souffrant de troubles bipolaires : voilà les titres des journées de formation proposées aux familles aidantes. Financées par la CNSA, pédagogiquement élaborées par le Service de Formation national, ces journées ont permis la participation gratuite de près de 51 personnes.

Les 3 ateliers « **Pour faire face – 14 principes de Ken Alexander** » ont réunis 23 participants.



G. LA RÉUNION ANNUELLE DES ADHÉRENTS



Notre réunion annuelle, qui rassemble nos adhérents et également des personnes sensibilisées par les troubles psychiques de leur proche, a eu lieu le samedi 26 mars après-midi sur le thème « Sans nous, après-nous, que prévoir ? Comment transmettre ? » au CTS du Chesnay. Un résumé de cette journée a été publié dans notre journal Construire.

Madame Ludivine TONDEUX,
Juge à Rambouillet

H. LA RÉUNION ANNUELLE DES BÉNÉVOLES

Notre réunion des bénévoles a eu lieu le samedi 25 juin.

Nous avons abordé des thèmes et sujets qui questionnent souvent nos familles et nos proches, à savoir :

- L'intégration des proches malades à l'UNAFAM
- Actions à mener pour contribuer à humaniser la psychiatrie
- Nouveaux besoins pour 2023 auxquels la délégation pourrait répondre



Nous avons prolongé cette journée de travail par un déjeuner partagé.

I. LES CONSULTATIONS NOTARIALES ET JURIDIQUES

Une consultation notariale est assurée par Maître PICARD-MARISCAL, Notaire à la retraite.

Une consultation d'aide juridictionnelle est assurée par Maître Sabine LAMIRAND, Avocate.

Pour ces deux consultations, vous pouvez contacter la délégation par mail ou par téléphone et obtenir un rendez-vous.

2- SOUTENIR LES FAMILLES, DONT NOS PROCHES



Des équipes de bénévoles s'impliquent dans les institutions et les collectivités des Yvelines pour représenter les familles.

A. REPRÉSENTER LES USAGERS

a.

b.

57 postes dans les Commissions sont occupés par des bénévoles de l'UNAFAM des Yvelines.

Ces bénévoles ont consacré environ 3.000 heures dans ces diverses représentations.

I. DANS LES COMMISSIONS MUNICIPALES

CCAS : Chatou, Élancourt, La Verrière, Le Pecq, Les Mureaux, Marly-le-Roi, Maurepas, Sartrouville, Vélizy, Versailles, Viroflay, Trappes,

Commissions d'Accessibilité : Conflans, Croissy, Élancourt, Le Pecq, Les-Clayes-sous-Bois, Marly-le-Roi, Montigny-le-Bretonneux, Saint-Germain-en-Laye, Vélizy, Versailles,

Conseils Locaux de Santé Mentale (CLSM) : Rambouillet, Les Mureaux, Versailles, Saint-Cyr-L'école, Guyancourt et La Verrière-Maurepas.

II. DANS LES ÉTABLISSEMENTS HOSPITALIERS ET LES STRUCTURES MÉDICO-SOCIALES

Centre Hospitalier (CH) Quesnay à Mantes-la-Jolie	CDU & CS	Marie SAIDANA
CH de Meulan-les-Mureaux	CDU	Serge TRACQ
CH Théophile Roussel à Montesson	CDU & CS	Roselyne TOUROUDE
CH de Plaisir	CDU & CS	Cécile PENASSE
CH de Poissy - St. Germain	CDU & CS	Françoise CREACH
CH André Mignot à Versailles	CDU, CS, CLIN, CLUD	Martine DESRUES
Clinique Villa-des-Pages au Vésinet	CDU	Marie-Josée PERDRIAU, MF SARREMEJEAN
Institut MGEN de La Verrière	CDU CLIN	Micheline GEORGIN, Agnès ARNAUD Micheline GEORGIN
Clinique d'Yvelines à Vieille-Église	CDU	Benoît DE CAUWER
Centre Thérapeutique de Jouy-en-Josas	CDU	Martine DESRUES

III. DANS LES INSTANCES DÉPARTEMENTALES

COMEX (Commission Exécutive de la MDPH) : Philippe DELAPLANCHE

MDPH - CDAPH (Commission des Droits et de l'Autonomie des Personnes Handicapées) :

Titulaire Philippe MEYER, Suppléantes Patricia BENTZ puis Françoise CREACH, Roselyne TOUROUDE

CDCA (Conseil Départemental de la Citoyenneté et de l'Autonomie)

Titulaire Philippe DELAPLANCHE, Suppléante Françoise CREACH

CTS (Conseil Territorial de Santé) : Titulaire Roselyne TOUROUDE

Commission spécialisée en santé mentale du CTS : Présidente Roselyne TOUROUDE

CDSP (Commission Départementale des Soins Psychiatriques) : Pierre SARREMÉJEAN

IV. DANS LES DEUX RÉSEAUX NORD ET SUD :

RÉSEAU POUR LA SANTÉ MENTALE YVELINES NORD : Roselyne TOUROUDE

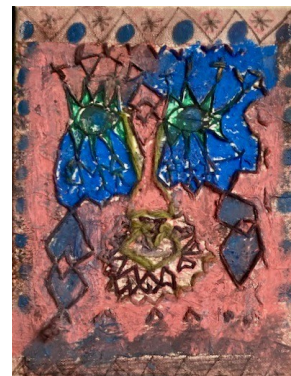
RÉSEAU POUR LA SANTÉ MENTALE YVELINES SUD : Philippe DELAPLANCHE

B. PROMOUVOIR DE NOUVELLES STRUCTURES

Responsables Philippe MEYER et Marie-Jeanne KOSSMANN :

Les principales actions sont :

Portrait 1, LN



1. Les structures :

Nous vous rappelons que le PSYCOM a mis à jour en 2019 un nouveau Guide Santé Mentale Yvelines.

Son adresse : <http://www.psycom.org/Mediatheque/Brochures/Soins-accompagnements-et-entraide/GuidesIDF/Guide-Sante-mentale-soins-accompagnements-et-entraide-Yvelines-Edition-2019>.

2. Collaborer avec les associations partenaires : A.P.A.J.H., Fondation Léopold Bellan, Œuvre Falret, Les Amis de l'Atelier, HANDI VAL-DE-SEINE, pour mieux comprendre les orientations de ces associations, leur faire partager nos objectifs et entreprendre la mise en œuvre de projets communs.

En 2022, nous avons soutenu la fondation des Amis de l'Atelier pour son projet de Gem Jeunes (18-25ans) sur la ville de Poissy. Ce GEM a ouvert ses portes en novembre 2022.

3. Participer à la création de nouvelles structures :

Dans le département des Yvelines fin 2022, 3 200 personnes bénéficiant d'une notification MDPH vers un établissement médico-social n'ont toujours pas de places faute de disponibilité. Le plan départemental sur 5 ans prévoit la création de 454 places ; le déficit n'est pas près d'être résorbé !

FAM : ouverture fin 2021 du FAM interdépartemental (Hauts-de-Seine/Yvelines) de Bécheville aux Mureaux. Il était prévu 116 places dont 50 places pour personnes avec troubles psychiques et 66 places pour personnes avec trouble du spectre autistique (Organisme gestionnaire : Fondation des Amis de l'Atelier). Du fait des difficultés importantes de recrutement des personnels, malgré le nombre élevé de demandes, ce FAM n'a pas ouvert toutes ses unités. Et seulement 20 places d'accueil pérennes seront attribuées aux personnes handicapées psychiques du 78.

Résidences Accueil : la résidence accueil du Vésinet (gérée par la Fondation des Amis de l'Atelier) ouvrira en juillet 2023 (30 places).

Habitat inclusif :

Suite à appel à manifestation d'intérêt lancé par le département, plusieurs projets à destination de personnes porteuses de handicap psychique et/ou mental vont voir le jour en 2023 :

- 8 places à Montesson (Fondation Léopold Bellan),
- 7 places à Andresy et 4 places à Carrière-sous-Poissy (APAJH),
- 9 places à Saint Quentin en Yvelines (AIES),
- 15 places (territoire de Grand Versailles) 15 places (territoire de Seine Aval) 15 places (territoire de Centre Yvelines) Œuvre Falret.

C. PARRAINER DES GROUPES D'ENTRAIDE MUTUELLE Responsable Marjaan VAN OPSTAL

Pour les 12 GEM des Yvelines, l'année 2022 a été marquée par :

- * **De nouvelles pratiques dans les GEM à la sortie de la crise sanitaire**
- * **L'autonomie des GEM : une valeur revendiquée**
- * **la mise en place d'un GEM « jeune public » à Poissy.**



Sortie de la crise sanitaire

Bien sûr le public des GEM a aussi souffert de l'isolement, de l'incertitude, des difficultés à se déplacer et se réunir pendant ces longs mois.

Et puis la vie a repris dans les GEM et a apporté des modifications majeures : Plus d'entraide et de soutien mutuel entre les adhérents, plus d'activités « hors les murs des GEM », plus d'autonomie sous la forme de temps et d'activités en « autogestion » c'est-à-dire sans présence d'animateurs et (ou) du parrain. Des innovations et de nouveaux ateliers, pris en main par les adhérents eux-mêmes, présentent une richesse et une grande variété.

Revendication sur la reconnaissance de l'autonomie de l'association du GEM

Les adhérents des GEM prennent la mesure de l'autonomie apportée par la structure et les statuts du GEM. Ils revendiquent à juste titre la souveraineté de leurs choix et décisions au sein du CA.

Ils prennent en charge, eux-mêmes, la vie du GEM. L'animateur est considéré à juste titre comme le coordinateur des activités que le GEM a décidé par lui-même.

Mise en place d'un GEM « Jeune public » de 18 à 25 ans à Poissy.

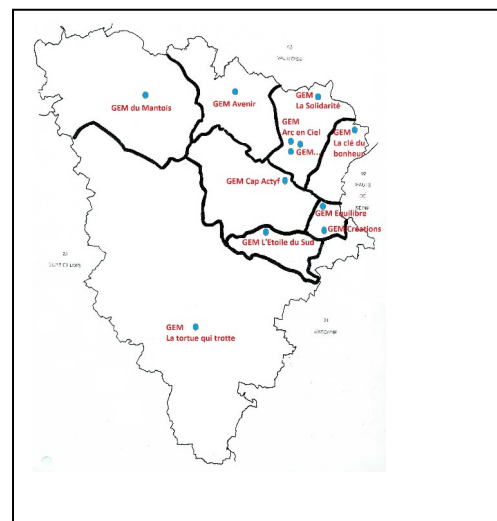
C'est une innovation remarquable. A priori un seul GEM « jeunes » existait en France. Le public jeune a notablement souffert de la crise sanitaire et la création d'un GEM jeune public relève d'un choix politique. Nul doute que les marques et les orientations que prendra ce nouveau GEM seront riches d'enseignements et à suivre. L'UNAFAM 78 est pressentie pour assurer le parrainage de ce tout nouveau GEM.

Dans notre Délégation UNAFAM, nous sommes sensibles à notre responsabilité dans la « mission » de parrainage des GEM. Nos réflexions entre référents/parrains et avec le "trio" ont été très utiles. Conformément au Cahier des charges des GEM, le/la bénévole qui assure le parrainage assure deux missions essentielles :

- être médiateur, à juste distance, chargé de faciliter le dialogue entre tous en cas de tensions.
- Soutenir le GEM : soutenir l'animateur/accompagnateur, les adhérents vis-à-vis de leur gestionnaire, le GEM vis-à-vis des pouvoirs publics...

Il est essentiel que les bénévoles qui assurent ces parrainages soient aussi pleinement participants de notre Délégation. Nous revendiquons que la nature des liens de parité et d'entraide qui nous lient au sein de l'UNAFAM sont des atouts précieux pour être reconnus par les adhérents des GEM, lesquels sont eux-mêmes reliés par les mêmes valeurs d'entraide.

(Liste des GEM page suivante)



Liste des 12 GEM des Yvelines MAJ. Mars 2023.

GEM de CONFLANS-SAINTE-HONORINE

« GEM LA SOLIDARITÉ »

26 rue du Général Sarrail 78700 Conflans-Sainte-Honorine.

Tél 01 39 75 82 30 – 06 99 23 31 71

gem.conflans78@orange.fr

Animateur : Annick ELECTON

Gestionnaire : AMIS de L'ATELIER

Parrain : FéGEMA



GEM du CHESNAY « GEM ÉQUILIBRE »

106, rue de Versailles 787150 LE CHESNAY.

Tél 01 39 43 52 97 – 06 74 97 60 59

gem.equilibre@outlook.fr

Animateur: Iliass BAGDADI

Gestionnaire : OEUVRE FALRET

Parrain : UNAFAM 78, représenté par

Gérard LEVY 06 30 07 48 40 levy-gd@wanadoo.fr



GEM LES MUREAUX « GEM Avenir »

9, rue Henry Dunant 78130 Les MUREAUX

Tél 09 51 69 71 62 – 06 31 38 31 15

gemavenir@gmail.com

Animatrice : Elsa LARROSA

Gestionnaire : OEUVRE FALRET

Parrain : UNAFAM78 en attente de référent parrain,



GEM de MANTES LA JOLIE « GEM L'AMITIÉ »

13 Boulevard Victor Duhamel

78200 MANTES-LA-JOLIE.

Tél 07 69 93 47 92 gemdelamitie@gmail.com

Animatrice : Magali JEHENNE

Gestionnaire : HANDI VAL DE SEINE

Parrain : UNAFAM 78, représenté par Marie SAÏDANA

06 64 81 73 95 saidanamarie78@gmail.com

GEM de POISSY « GEM ARC EN CIEL »

72, boulevard Victor Hugo 78300 POISSY.

Tél : 01 39 65 59 82 – 06 99 23 32 73

gem.arcenciel.78@gmail.com

Animatrice : Claudia CAMPOS

Gestionnaire : AMIS de L'ATELIER

Parrain UNAFAM 78, représenté par Philippe MEYER.

pmeyer2@free.fr 06 32 77 66 70



GEM de RAMBOUILLET « GEM La TORTUE QUI TROTTE »

54, rue d'Angiviller 7812 Rambouillet.

Tél : 07 61 97 61 96. gem.rambouillet@gmail.com

Animatrices : Claire LAFAYE et Claire LELUC

Gestionnaire : AMIS de L'ATELIER

Parrain : Les AMIS du GEM DE RAMBOUILLET, représenté par : Marjaan VAN OPSTAL.

marjaan.vanopstal@gmail.com 06 24 80 28 76



GEM de SARTROUVILLE « GEM La CLÉ DU BONHEUR »
102 avenue Maurice Berteaux. 78550 SARTROUVILLE
Tél : 01 39 13 67 99 – 06 31 22 89 49
gem.sartrouville@fondationbellan.org
Animatrice : Sophie REMBERT et Julia VECCHIO
Gestionnaire : FONDATION BELLAN
Parrain: UNAFAM 78 représenté par
Hélène ISRAËL helene.israel@orange.fr
06 14 33 26 08
Accompagnant du GEM : Pierre CROZET
crozetpi@laposte.net



GEM de VERSAILLES « GEM CRÉATIONS »
11 rue Edmée Frémy 78000 Versailles.
Tél : 01 39 46 52 05 – 06 30 04 13 31
gemversailles@gmail.com
Animatrice : Nicole JAEGLE
Coordinatrice Stella BNICOCCHI
Gestionnaire : OEUVRE FALRET
Parrain : UNAFAM 78, représenté par
Martine DESRUES mdrues@orange.fr 06 84 35 46 59

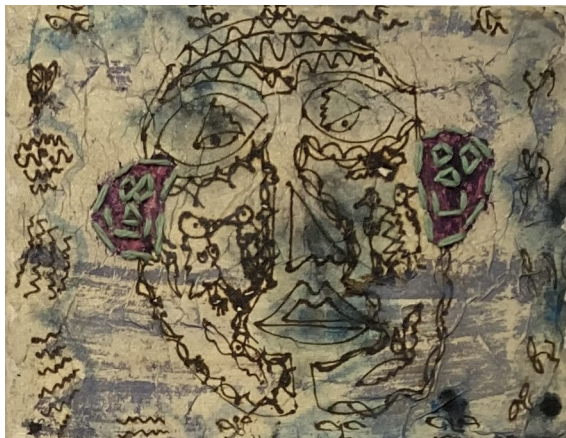


GEM de LA VERRIÈRE « GEM ÉTOILE DU SUD »
Avenue de Montfort 78320 La Verrière.
Tél 06 99 25 73 83 Gemetoiledusud@gmail.com
Animatrice : Judith GRATEAU
Gestionnaire : OEUVRE FALRET
Parrain : UNAFAM 78, représenté par Marjaan VAN
OPSTAL. marjaan.vanopstal@gmail.com

GEM de NOISY-LE-ROI « CAP ACTYF »
GEM à spécificité TSA : Troubles du spectre de l'autisme.
17 Ter Chemin de l'Abreuvoir 78590 Noisy-le-Roi
Tél 01 30 51 52 28. association.cap.actyf@gmail.com
Animateur : Julien RHETORE et Amandine CERVENO.
Gestionnaire : AUTISME EN ÎLE DE France.
Parrain : Sophie COLASSE et Isabelle PIETRAVALLE.

GEM TSA de POISSY
GEM à spécificité TSA : Troubles du spectre de l'autisme.
61 Avenue Victor Hugo 78300 POISSY
Contact ; pierre-olivier.prigent@apajh-yvelines.org
Animateur : Pierre Olivier PRIGENT
Gestionnaire : APAJH 78 Tel 01 61 37 08 00
Parrain :

GEM Jeune Public 18-25 ans de Poissy
GEM pour public 18-25 ans à spécificité handicap
psychique.
12 Rue du Grand Marché 78300 POISSY
Tel : 06 60 47 34 92
Animatrice : Corinne LE BRUN
Gestionnaire : Les Amis de l'Atelier,
Plateforme Les Canotiers de Chatou : 01 39 12 75 10
lescanotiers@amisdelatelier.org
Parrain (En attente) : UNAFAM78
représenté par Ghislaine HOAREAU. gislawaro@gmail.com



Portrait 2 LN

Être confronté à une procédure pénale est toujours ressenti, pour une personne atteinte de troubles psychiques et sa famille, comme une double stigmatisation : regard sur sa maladie et regard sur son délit, et les « affaires » mises en épingle par les journalistes en mal de copie ne nous facilitent pas les choses.

C'est uniquement par téléphone que les référents parcours pénal du 78 ont pu jouer leur rôle (soutenir les familles), faciliter le parcours de soins des personnes malades confrontées à la justice pénale et les aider à préparer leur sortie de prison.

6 familles les ont contactés, soit directement, soit par le biais de bénévoles.

Pour la première fois, le cas d'une personne mineure a été traité. Il a fallu beaucoup de doigté à la famille pour parvenir à présenter ce cas directement à un praticien spécialisé, en contournant la « pédopsychiatrie judiciaire » trop proche de la psychiatrie pour adulte : comme interpréter un geste violent contre la mère, quand l'intéressé à 15 ans d'âge physique, mais probablement beaucoup moins « en crise » ? Il faut noter que le RPP est un peu démuné dans ce type de cas, et que le dialogue qu'il instaure avec la famille tourne autour de ses connaissances de l'institution judiciaire (merci la formation) et des institutionnels du 78.

Or justement, 2022 a vu la signature de la Convention pluriannuelle de partenariat entre l'UNAFAM 78 et le Service Pénitentiaire d'Insertion et de Probation des Yvelines (SPIP 78). Ce cadre de relations tant attendu, établi pour 3 ans, définit les axes de travail des signataires, à savoir la formation des professionnels au repérage des troubles et aux conduites adaptées, l'aide aux personnes détenues jusqu'à leur sortie d'incarcération et enfin la contribution au maintien des liens familiaux et l'accueil des familles. Parallèlement les liens de partenariats avec le Service Médico-psychologique Régional de Bois d'Arcy ont été renforcés et les liens avec le Juge d'application des peines ont été maintenus.

E. FORMER AUX PREMIERS SECOURS EN SANTÉ MENTALE Responsable : Gisèle MEYER

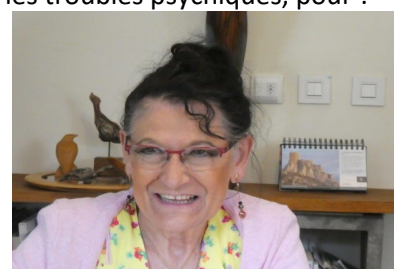
Au 1^{er} mars 2023, plus de 49 000 secouristes ont été formés en France ainsi que 875 formateurs accrédités. La nécessité de former le plus grand nombre aux PSSM, afin de favoriser une prise en charge plus rapide des problèmes psychiques et éviter l'évolution vers des formes plus sévères, est devenu un leitmotiv des instances et des pouvoirs publics. Beaucoup de bénévoles de l'UNAFAM se sont formés en 2022, dans une session organisée par la délégation ou dans des sessions financées par l'ARS ; malgré leur expérience, ils ont reconnu avoir appris encore et encore, et appréhender mieux ce que vivent leurs proches en souffrance. Et comme le nouveau module « Jeunes » des PSSM a été développé, certains bénévoles ont pu en bénéficier et découvrir des troubles et symptômes spécifiques à l'adolescence.

3. COMMUNIQUER POUR FAIRE ÉVOLUER LE REGARD SUR LES TROUBLES PSYCHIQUES

A. INFORMER - SENSIBILISER SUR LES TROUBLES PSYCHIQUES Responsable : Martine DESRUES

En 2022, Martine Desrues a mené auprès de 91 professionnels (travailleurs sociaux, d'accueil, policiers municipaux, professeurs, élèves infirmières) des actions de sensibilisation sur les troubles psychiques, pour :

- l'IFSI (Institut de formation en soins infirmiers) de Rambouillet.
- Le Secours-Catholique.
- La ville de Viroflay.
- L'INSHEA (Institut national supérieur de formation et de recherche pour l'éducation des jeunes handicapés et les enseignements adaptés)



B. NOTRE BULLETIN CONSTRUIRE Responsable Marie-Claude CHARLÈS

En 2022, trois numéros ont été préparés par le Comité de rédaction de CONSTRUIRE et envoyés aux 1300 adhérents et partenaires.

Le Comité de rédaction a été animé par Marie-Claude CHARLÈS qui sait bien entraîner les rédacteurs : le Dr Jean LAVIOLLE avec sa compétence de psychiatre, Xavier MERSCH, Sophie NORDBERG et Pierre SARREMÉJEAN.

Les principaux articles de 2022 ont abordé des sujets très actuels :

- Les activités de l'UNAFAM 78,
- Les enfants de parents malades,
- Sortir de l'Hôpital psychiatrique, le vécu des familles
- Repérer les troubles chez l'adolescent,
- Sans nous, puis après-nous, que prévoir et comment transmettre,
- Témoignages sur les tutelles/curatelles
- Formation Premiers Secours en Santé Mentale.

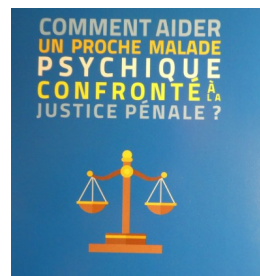


C NOTRE SITE INTERNET

L'accès à notre site des Yvelines se fait maintenant à travers ce site national <https://www.unafam.org/78>. Philippe Onfray, notre webmaster, assure avec Patricia Sicot sa mise à jour régulière.

La mine d'informations que constituent CONSTRUIRE, le CARNET DE ROUTE, le RAPPORT D'ACTIVITÉ, le PROGRAMME, est aisément accessible par les menus déroulants.

D. UN LIVRET ET DEUX GUIDES



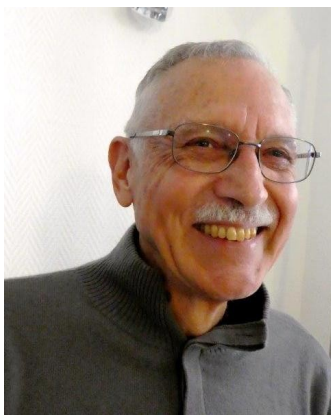
QUE VOUS PROPOSE L'UNAFAM ? Le livret a été actualisé et réédité. Il est remis aux nouveaux accueillis.
COMMENT AIDER VOTRE PROCHE CONFRONTÉ À LA JUSTICE PÉNALE ? Ce Guide, mis à jour en 2022, répond aux questions que nous posent plusieurs familles dont un proche a eu à faire avec la justice.
Le **Guide SANTÉ MENTALE 78** du **PSYCOM** est sorti en 2019. C'est une bonne source de renseignements avec les principales adresses des structures auxquelles s'adresser dans les Yvelines

E. LES FORUMS

Nous avons participé à 9 Forums des associations :

Bonnières-sur-Seine, Mantes, Les Mureaux, Versailles, Montigny-le-Bretonneux, Conflans, Vélizy, Marly-le-Roi et Le Pecq; l'occasion de revoir nos adhérents et également de rencontrer de nouvelles familles fragilisées par les troubles psychiques de leur proche (entre 10 à 12 nouveaux contacts en moyenne par forum).

4. RAPPORT FINANCIER



Jacques Georin
Trésorier Unafam 78



Yves Béguin
assure la comptabilité

Nous tenons à remercier les communes et organismes qui ont versé des subventions sans lesquelles nous ne pourrions pas apporter les aides tant attendues par les proches des personnes en difficulté psychique.

Les comptes des Délégations départementales de l'UNAFAM remontent chaque année dans les comptes nationaux de l'UNAFAM et sont approuvés au niveau national. De ce fait, le Bilan n'est pas présenté au niveau départemental, mais au niveau national.

Les principales évolutions sur l'exercice clos le 31 décembre 2022 :

Les produits ont augmenté de 8K € par rapport à ceux de 2021 : 49.6 K € /41.6 K €

-La quote-part des cotisations reçues de l'Unafam national (1/4 du montant de l'adhésion) a un peu augmenté (+400€)

Les Charges ont augmenté de 10K€ € par rapport à celles de 2021 : 47.0 K €/37.0 K €

Le résultat 2022 est, de ce fait, positif de 2.7K€.

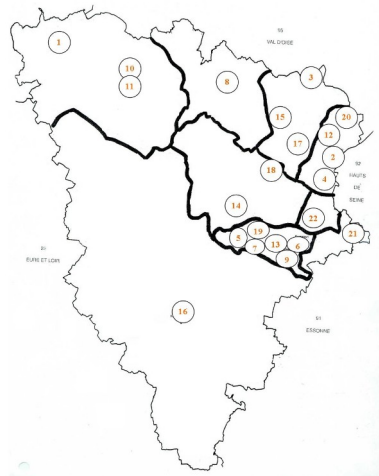
En 2022, 72 bénévoles ont effectué 15 500 heures de bénévolat valorisées au bilan à près de 500 000 € et ont fait 19 500 Km.

La comptabilité de 2022 est tenue de manière conforme aux directives faites par l'UNAFAM National.



Arc en ciel Johanna

	UNAFAM YVELINES C. RÉSULTAT 2021-2022 -		
	2 021 31/12/2021	2 022 31/12/2022	2 022 Budget
PRODUITS			
Cotisations : reversement siège 25% cotis. année précédente	10 381	10 796	10 500
Subventions	28 736	33 782	24 800
Municipalités- CASQUY	18 530	23 445	16 000
C. Départemental- DASDY - Réserve parlementaire	5 000	5 000	5 000
CPAM	2 000	2 000	1 000
UDAF	1206	1 337	800
CAF (REAAPY)	2 000	2 000	1 800
Mutualité agricole			200
Autres produits	2 563	5 070	2 300
Reventes de brochures & livres	10	70	0
Autres Produits (prêt Bulle, Psycyclette...)		500	0
Groupes de parole /sensibilisations	315	248	
Interventions de formation & Prospect	1 767	3 734	1 500
Dons d'adhérents, reversement 95%	333	333	500
Produits financiers	139	185	300
TOTAL PRODUITS	41 681	49 648	37 600
CHARGES			
Achats	4 553	3 793	4 400
Livres & Brochures	158	200	500
Photocopieuse (yc leasing)	1 765	1 662	2 000
Électricité	377	520	600
Fournitures entretien Petit équipement	1 459	662	1 000
Fournitures administratives	795	749	300
Locaux	12 041	14 570	14 720
Loyers (rue Hoche, permanences)	9 582	10 015	10 600
Charges locatives	725	101	720
Maintenance	161	262	200
Assurances	469	469	500
Formation	980	3 684	2 500
Documentation - abonnements	124	39	200
Autres Services Extérieurs	20 409	28 626	18 480
Honoraires médico-sociaux	6 155	7 494	6 500
Stands, expositions, Évènements	0	54	400
Imprimé : Construire, Dépliants	7 225	8 724	5 700
Voyages & déplacements	418	3 092	500
Missions & Réceptions	686	2 054	1 000
Affranchissements	3 146	3 771	2 500
Téléphone - internet	1 560	1 064	1 400
Services bancaires	337	419	180
Dons courants & Aides à GEM	504	850	0
Cotisations - Vie statutaire	378	655	300 :
Immobilisations		449	
TOTAL CHARGES	37 003	46 988	37 600
SOLDE	4 677€	2660€	0€



**ACCUEILS UNAFAM DANS LES
YVELINES**
Ligne Accueil Familles
01 39 49 59 50

1 BONNIÈRES / SEINE	01 30 93 22 62 - 06 64 81 73 95	<i>Marie</i>
2 CHATOU	06 34 41 90 54 - sarremejeanpmf@noos.fr	<i>Marie-France</i>
3 CONFLANS-STE-HONORINE	01 39 74 67 39 ou 06 77 27 86 68	<i>Joëlle</i>
4 CROISSY / SEINE	06 16 78 58 60 - ctracq@gmail.com	<i>Claude</i>
5 ÉLANCOURT/MAUREPAS/ GUYANCOURT	06 77 39 92 93	<i>Elisabeth</i>
7 LA VERRIÈRE	06 22 20 45 93	<i>Micheline</i>
8 LES MUREAUX	06 71 28 27 93	<i>Gisèle</i>
9 MAGNY-LES-HAMEAUX	06 15 62 81 55	<i>Colette</i>
10 MANTES-LA-JOLIE	01 30 93 22 62 - 06 64 81 73 95	<i>Marie</i>
11 MANTES-LA-VILLE	01 30 93 22 62 - 06 64 81 73 95	<i>Marie</i>
12 MONTESSON	01 39 52 22 84 - 06 98 15 22 84	<i>Marcel et M-Jo</i>
13 MONTIGNY-VOISINS	06 82 18 49 11	<i>Jean-Pierre</i>
14 PLAISIR	01 34 62 86 99 -delaplanche@free.fr	<i>Philippe</i>
15 POISSY	06 71 28 27 93	<i>Gisèle</i>
16 RAMBOUILLET	06 74 91 69 10	<i>Brigitte</i>
17 SAINT-GERMAIN-EN-LAYE	06 77 27 86 68	<i>Joëlle</i>
18 SAINT-NOM-LA-BRETÈCHE	01 34 62 86 99 - delaplanche@free.fr	<i>Philippe</i>
19 TRAPPES	06 89 18 43 92	<i>Martine</i>
20 SARTROUVILLE	06 15 14 54 48 - 06 14 33 26 08	<i>Marie-Dominique / Hélène</i>
21 VELIZY	06 84 35 46 59	<i>Martine</i>
22 VERSAILLES	01 39 54 17 12	<i>Helga, Solange / Marie-Christine & Ghislaine (pour les accueils « Parents d'enfants/adolescents»)</i>